

Pandolfini

CASA D'ASTE

dal 1924



DIPINTI DEL SECOLO XIX

FIRENZE

14 NOVEMBRE 2017







Pandolfini
CASA D'ASTE dal 1924

DIPINTI DEL SECOLO XIX

FIRENZE

14 NOVEMBRE 2017



CASA DI ASTI
Panda e Finini

DIREZIONE

Pietro De Bernardi

RESPONSABILE AMMINISTRATIVO

Massimo Cavicchi
massimo.cavicchi@pandolfini.it

COORDINATORE GENERALE

Francesco Consolati
francesco.consolati@pandolfini.it

COORDINAMENTO DIPARTIMENTI

Lucia Montigiani
lucia.montigiani@pandolfini.it

UFFICIO STAMPA

Anna Orsi - PressArt
Mobile +39 335 6783927
tel. 02 89010225
annaorsi.press@pandolfini.it

SVILUPPO CLIENTI E ABBONAMENTI CATALOGHI

Elena Capannoli
elena.capannoli@pandolfini.it

SEGRETERIA E CONTABILITÀ CLIENTI

Alessio Nenci
alessio.nenci@pandolfini.it
Nicola Belli
nicola.belli@pandolfini.it

SEGRETERIA AMMINISTRATIVA

Francesco Tanzi
Andrea Terreni
amministrazione@pandolfini.it

PRIVATE SALES

Tel. +39 055 2340888
Fax +39 055 244343
info@pandolfini.it

ASTE A TEMPO

tempo@pandolfini.it

WEB E COMUNICAZIONE

Elena Capannoli
elena.capannoli@pandolfini.it

RITIRI E CONSEGNE

Responsabile Magazzino
Marco Fabbri
marco.fabbri@pandolfini.it
Andrea Bagnoli
Gianluca Verdone

MAGAZZINO E TRASPORTI

Tel. +39 055 2340888
logistica@pandolfini.it

INFORMAZIONI

Silvia Franchini
info@pandolfini.it

SEDI E REFERENTI

FIRENZE

Palazzo Ramirez Montalvo
Borgo degli Albizi, 26
50122 Firenze
Tel. +39 055 2340888 (r.a.)
Fax +39 055 244343
www.pandolfini.it
info@pandolfini.it

Via Poggio Bracciolini, 26
50126 Firenze
Tel. +39 055 685698
Fax +39 055 6582714
www.poggiobracciolini.it
info@poggiobracciolini.it

MILANO

Giulia Ferrari
Via Manzoni, 45
20121 Milano
Tel. +39 02 65560807
Fax +39 02 62086699
www.pandolfini.it
milano@pandolfini.it

ROMA

Benedetta Borghese Briganti
Via Margutta, 54
00187 Roma
Tel. +39 06 3201799
www.pandolfini.it
roma@pandolfini.it



DIPINTI DEL SECOLO XIX

ESPERTI PER QUESTA VENDITA

DIPINTI, DISEGNI E SCULTURE DEL SECOLO XIX

CAPO DIPARTIMENTO

Lucia Montigiani
lucia.montigiani@pandolfini.it



ASSISTENTE

Raffaella Calamini
dipinti800@pandolfini.it

INFORMAZIONI E CONDITION REPORT

I lotti presentati potranno essere visionati ed esaminati durante i giorni di esposizione indicati in catalogo.

È possibile richiedere maggiori informazioni sui lotti ai dipartimenti competenti, pur rimanendo esclusiva responsabilità dell'acquirente accertarsi personalmente dello stato di conservazione degli oggetti.

Per maggiori dettagli si vedano le condizioni generali di vendita pubblicate alla fine del presente catalogo.

Si ricorda che per l'esportazione delle opere che hanno più di cinquanta anni la legge italiana prevede la richiesta di un attestato di libera circolazione. Il tempo di attesa per il rilascio di tale documentazione è di circa 40 giorni dalla presentazione dell'opera e dei relativi documenti alla Soprintendenza Belle Arti.

Si ricorda che i reperti archeologici di provenienza italiana non possono essere esportati.

ASTA

Firenze
14 NOVEMBRE 2017
ore 18.00
Lotti: 71-132

ESPOSIZIONE

Palazzo Ramirez Montalvo
Borgo degli Albizi, 26 - Firenze

Venerdì	10 novembre	ore 10-13/14-19
Sabato	11 novembre	ore 10-13/14-19
Domenica	12 novembre	ore 10-13/14-19
Lunedì	13 novembre	ore 10-13/14-19

PANDOLFINI CASA D'ASTE

Palazzo Ramirez Montalvo
Borgo degli Albizi, 26
50122 Firenze
Tel. +39 055 2340888-9
Fax +39 055 244343
info@pandolfini.it



Spadisi

INDICE

Sedi e referenti **5**

Informazioni asta **7**

Condition report **7**

LOTTI 71-132 **12**

Indice degli artisti **76**

Sedi e dipartimenti **78-79**

Pandolfini Live **80**

Condizioni generali di vendita **81**

Conditions of sale **86**

Come partecipare all'asta **82**

Auctions **87**

Corrispettivo d'asta e IVA **83**

Buyers premium and V.A.T. **88**

Acquistare da Pandolfini **83**

Buying at Pandolfini **88**

Vendere da Pandolfini **84**

Selling through Pandolfini **89**

Modulo offerte **85**

Absentee and telephone bids **85**

Modulo abbonamenti **90**

Catalogue subscriptions **90**

Dove siamo **91**

We are here **91**

Copertina lotto 92

Seconda di copertina lotto 132

Pagina 2 lotto 123

Pagina 6 lotto 116

Pagina 8 lotto 126

Pagina 77 lotto 120

Terza di copertina lotto 101



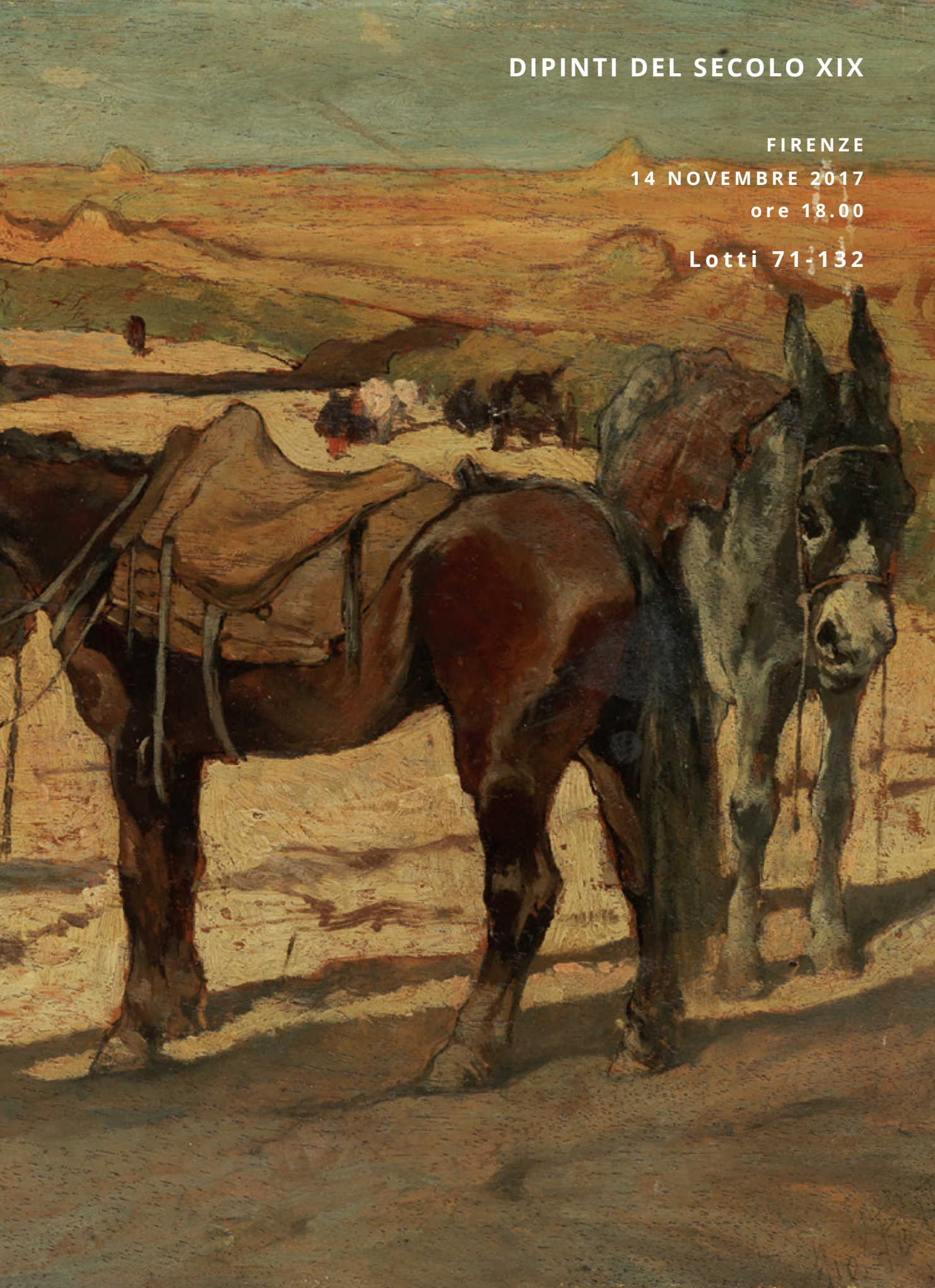
DIPINTI DEL SECOLO XIX

FIRENZE

14 NOVEMBRE 2017

ore 18.00

Lotti 71-132





71

Cristiano Banti

(Santa Croce sull'Arno 1824 - Montemurlo 1904)

DUE CONTADINE o CONFIDENZE

olio su tavoletta, cm 13x7,5

€ 4.000/6.000

Provenienza

Collezione privata

Il dipinto qui presentato si colloca cronologicamente tra i bozzetti con medesimo soggetto, dove predominano le suggestioni e l'iconografia corottiane care a Banti (cfr: G.Matteucci, *Cristiano Banti*, Firenze 1982, nn. 108-109-110, pp. 354-355).

72



72

Enrico Banti

(Livorno 1867 - Livorno 1899)

CONTADINELLA

olio su cartoncino applicato su tavoletta, diam. cm 24
firmato e datato "1886" in basso a destra

€ 4.000/6.000

Provenienza

Collezione privata

73

Ercole Calvi

(Verona 1824 - 1900)

VEDUTA VICINO AL LAGO DI LUGANO

olio su cartone, cm 33,5x49

firmato e datato "1854" in basso a sinistra

€ 1.500/2.000

Provenienza

Collezione privata

74

Giovanni Costa

(Livorno 1833 - Firenze 1893)

LE VENDITRICI DI LEGUMI

olio su tela, cm 98x110,5

retro: cartiglio con n. 29

€ 4.000/6.000

Provenienza

Collezione privata

73



74



75

Pompeo Massani

(Firenze 1850 - 1920)

OZIO MAGNANIMO

olio su tavola, cm 22x30
firmato in alto a destra

€ 1.200/1.500

Provenienza

Collezione privata

75



76

Eduardo Tofano

(Napoli 1838 - Roma 1920)

LA SIGNORA DALBONO

acquerello su carta, cm 12x13

firmato e iscritto "Napoli" in basso a destra

retro: cartiglio con iscritto "Petit Salon 1' etage / Portrait de / M.ma Dalbono / (Tofano)"

€ 2.000/3.000

Provenienza

Collezione privata

Bibliografia

Il valore dei dipinti dell'Ottocento e del primo Novecento, a cura di G.L. Marini, Torino 1999-2000, p. 701

Catalogo dell'arte italiana dell'Ottocento, n. 29, Milano, 2000, p. 368

F. Donzelli, *L'Ottocento italiano nel piccolo formato*, Firenze 2001, tav. 314

76



77

Michele Gordigiani

(Firenze 1835 - 1909)

RITRATTO DI SIGNORA IN ABITO NERO

olio su tela applicata su tavoletta, cm 20x11
firmato e datato "1856" in basso a destra

€ 1.200/1.800

Provenienza

Galleria La Stanzina, Firenze
Collezione privata

Bibliografia

G. Borsellino, *Michele Gordigiani*, Torino 1994, tav. 66, p. 304



78

Guglielmo Micheli

(Livorno 1866 - Livorno 1926)

IL NAPOLETANO

olio su tela, cm 53x31,5
firmato e datato "80" in basso a sinistra

€ 1.800/2.500

Provenienza

Collezione privata





79

Vincenzo Caprile

(Napoli 1856 - Napoli 1936)

SCORCIO DI VENEZIA

olio su tavoletta, cm 18,5x14

firmato e indistintamente datato in basso a sinistra
retro: timbri della Galleria d'Arte G. Cerruti di Milano

€ 1.000/1.500

Provenienza

Galleria d'Arte G. Cerruti, Milano

Collezione privata

80

Carmine Ciardiello

(Napoli 1871 - 1916)

PASTORELLO CON GREGGE

olio su tela, cm 52x73

firmato in basso a sinistra

€ 1.200/1.800

Provenienza

Collezione privata

80



81

Alessio Issupoff

(Viatka (Russia) 1889 - Roma 1957)

LA CASA ROSSA

olio su cartone, cm 73x82,5

datato "1925" e firmato in cirillico in basso a sinistra

● € 5.000/7.000

Provenienza

Collezione privata





82

Luigi Gioli

(San Frediano a Settimo 1854 - Firenze 1947)

CIRCO EQUESTRE

olio su tavoletta, cm 19,5x11,5

firmato e datato "80" in basso a destra

retro: titolato

● € 2.000/3.000

Provenienza

Collezione privata



83

Noè Bordignon

(Castelfranco (Treviso) 1842 - San Zenone (Treviso) 1920)

RITRATTO DI FANCIULLA

olio su tavoletta, cm 39x27,5

firmato in basso a sinistra

retro: timbro della Galleria d'Arte G. Cerruti di Milano

€ 1.500/2.000

Provenienza

Galleria d'Arte G. Cerruti, Milano

Collezione privata



84

Luigi Gioli

(San Frediano a Settimo 1854 - Firenze 1947)

CIRCO EQUESTRE

olio su tavoletta, cm 13,5x22

firmato in basso a destra

retro: cartiglio della Galleria Alessandro Gazzo di Bergamo

● € 2.000/3.000

Provenienza

Galleria Alessandro Gazzo, Bergamo
Collezione privata

Bibliografia

F. Cagianelli, Luigi Gioli. L'epica agreste e la città moderna tra
Macchia e Impresione, Torino 2005, pp. 30-31

85

Guglielmo Micheli

(Livorno 1866 - Livorno 1926)

LA MODELLA NELLO STUDIO

olio su tela, cm 47x35

firmato in basso a sinistra

€ 2.500/3.500

Provenienza

Collezione privata

Per un'opera di medesimo di soggetto, si confronti il dipinto
Ragazza fiorentina di Plinio Nomellini, olio su tela, cm 70x38,
datato 1888, in collezione privata (*Plinio Nomellini. Dal Divisionismo
al Simbolismo verso la libertà del colore*, catalogo della mostra di
Seravezza a cura di N. Marchioni, Firenze 2017, cat. n. 7).

85





86

Alessandro Lupo

(Torino 1876 - Torino 1953)

CAVALLO E GALLINE

olio su tavoletta, cm 40x50

firmato in basso a destra

retro: titolato e cartiglio con n. 22

● € 800/1.200

Provenienza

Collezione privata



87

Gustavo De Rossi

(Livorno 1876 - Livorno 1946)

ALLA FONTE

olio su tela, cm 159,5x127,5

firmato in alto a sinistra

retro: cartiglio con n. 87

€ 1.000/1.500

Provenienza

Collezione privata

88

Carlo Fornara

(Prestinone (NO) 1871 - 1968)

SCENA D'INTERNO VIGEZZINO

olio su tela, cm 47x56

firmato in basso a destra

retro: autentica firmata Pina Mattei

● € 3.500/5.000

Provenienza

Collezione privata

88



89

Giovanni Fattori

(Livorno 1825 - 1908)

I MULI

olio su tavola, cm 19x32,5

firmato in basso a destra

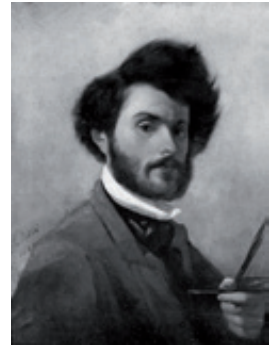
retro: timbro della Galleria Carini di Milano

€ 20.000/30.000

Provenienza

Galleria Carini, Milano

Collezione privata



"Fattori ha una facoltà rara di far sentire la vastità dello spazio anche in piccole dimensioni: spazio inteso non solo nella sua qualità fisica di profondità, di lontananza, ma proprio nella sua qualità fantastica di ampio respiro, di una robusta costruzione di una scena severa, tagliata a larghi piani... Accanto ai suoi prediletti soldati a cavallo, Fattori amò di pari amore soggetti rustici: bovi... e contadini angolosi e legnosi come le loro bestie: figure impassibili, intarsiate entro un'alternanza di chiari e di scuri che formano e reggono tutta la struttura del quadro, incorporate al cielo, alla terra, insieme con le loro bestie, i loro carri, i loro pagliai; ogni cosa è parte ugualmente necessaria di un tutto unico, senza incidenti particolaristici. Così la rude, rustica visione del Fattori assume un tono morale grave e austero, profondamente umano. La monotonia e l'umiltà dei motivi non toglie, ma aggiunge grandezza, con la sua insistenza, a questo canto tenuto, monocorde".

A.M. Brizio, *Ottocento - Novecento*, Torino 1939



90

Plinio Nomellini

(Livorno 1866 - Firenze 1943)

TESTA DI CIOCIARO

olio su tela, cm 35x25,5

retro: timbri e cartiglio della Galleria d'Arte Athena di Livorno, timbri illeggibili, iscritto "Regalato all'amico (...) dal prof. P. Nomellini"

€ 7.000/9.000

Provenienza

Collezione Giustiniani
Galleria Scopinich, Milano
Galleria d'Arte Athena, Livorno
Collezione privata

Bibliografia

Collezione Giustiniani, catalogo della vendita della Galleria Scopinich, Milano 1929, n. 88, tav. CXXIII (erroneamente indicata come olio su cartone)



91

Aurelio Tiratelli

(Roma 1842 - Roma 1900)

OCHE E CONIGLI IN CORTILE

olio su tela, cm 87,5x58,5

firmato e iscritto "Roma" in basso a destra

€ 8.000/10.000

Provenienza

Collezione privata



92

Federico Zandomeneghi

(Venezia 1841 - Parigi 1917)

LE SCARPINE NERE

olio su tela, cm 27,5x23

firmato in basso a destra

retro: etichetta mostra "Federico Zandomeneghi.

Un veneziano tra gli Impressionisti"

€ 25.000/35.000



Provenienza

Collezione Durand-Ruel, Parigi

Collezione L. Cassuto, Milano

Collezione Siro Carini, Milano

Collezione Giacomo Bellini, Milano

Collezione privata

Esposizioni

Mostra di dipinti dell'800, Galleria Carini, Milano, 1957

Federico Zandomeneghi. Un veneziano tra gli

Impressionisti, Chiostro del Bramante, Roma, 5

novembre 2005 - 5 marzo 2006

Bibliografia

Galleria Carini, *Mostra di dipinti dell'800*, Milano 1957,

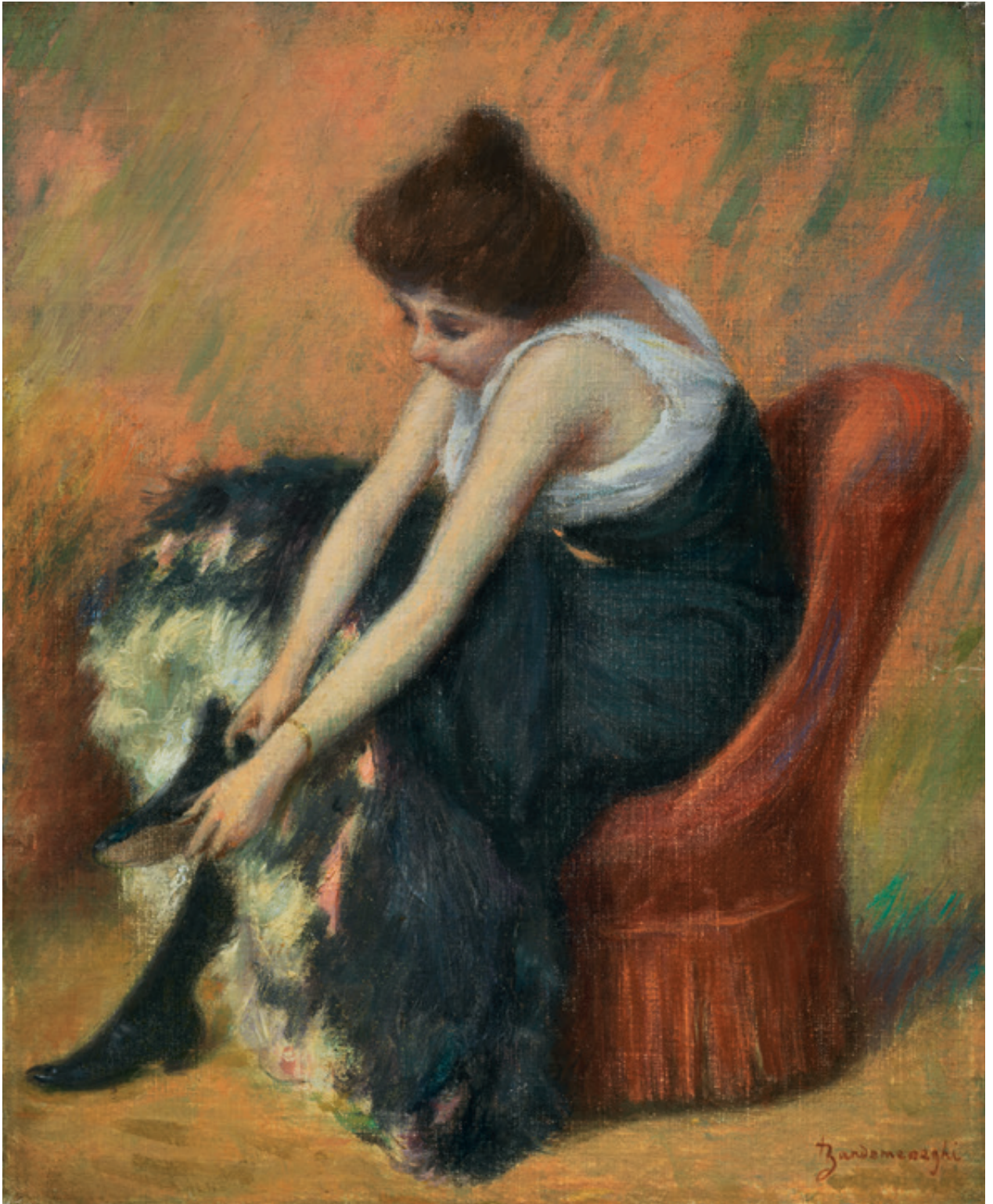
tav. 2

M. Cinotti, *Zandomeneghi*, Busto Arsizio 1960, tav. 33

E. Piceni, *Zandomeneghi*, Busto Arsizio 1991, n. 274

C. Testi, M.G. Piceni, E. Piceni, *Federico Zandomeneghi.*

Catalogo generale, Milano 2006, p. 244, n. 204



93

Attilio Bresciani

(Verona 1879 - Verona 1943)

PIAZZA DELLE ERBE A VERONA

olio su tela, cm 152x152

firmato in basso a destra

retro: cartigli della XV Esposizione Internazionale d'Arte della città di Venezia

€ 2.000/3.000

Provenienza

Collezione privata

Esposizioni

XV Esposizione Internazionale d'Arte della città di Venezia, Venezia 1926, n. 585

Bibliografia

"L'artista moderno", XXVI, 1927, p. 212

"La rivista di Lecco", 1927, p. 23



94

Alessandro Milesi

(Venezia 1856 - Venezia 1945)

LA FAMIGLIA DEL GONDOLIERE

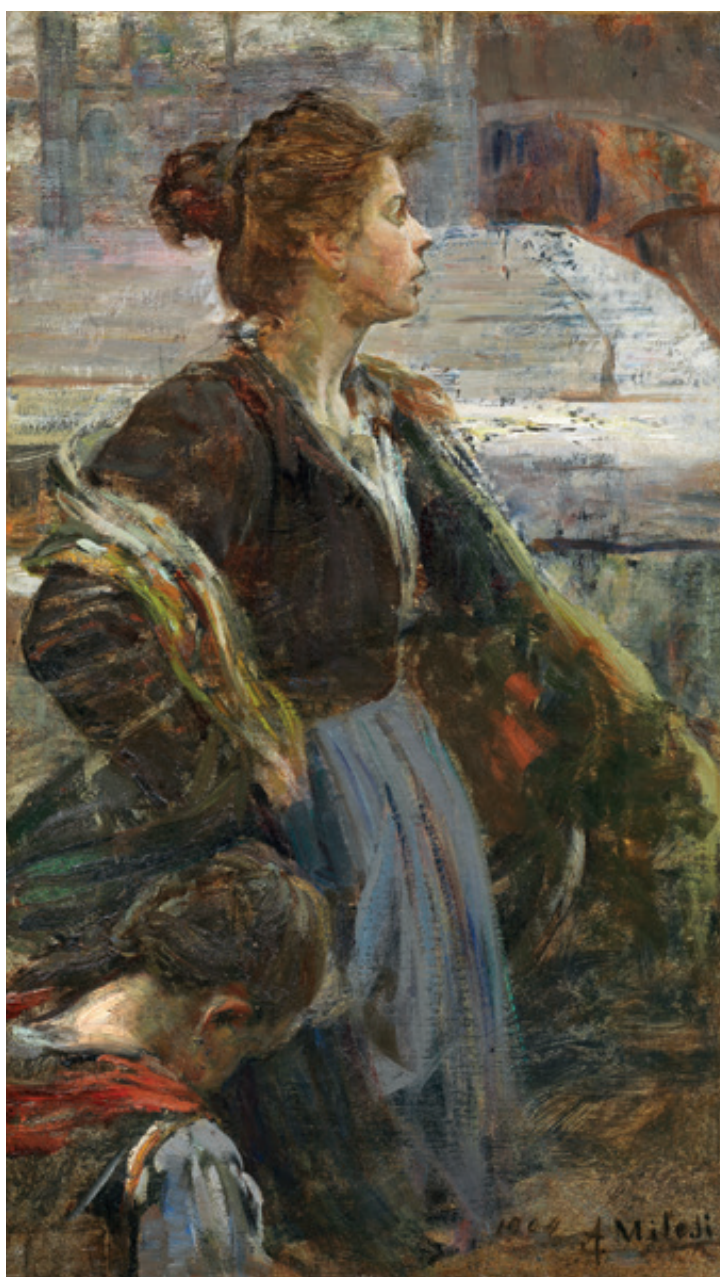
olio su tela, cm 74x41

firmato in basso a destra

€ 10.000/12.000

Provenienza

Collezione privata



95

Silvestro Lega

(Modigliana (Forlì) 1826 - Firenze 1895)

PROFILO DI DONNA

olio su tavola, cm 35,5x27

firmato in basso a destra

retro: cartiglio della Mostra dell'Ottocento di Roma, cartiglio e timbro della Mostra commemorativa di Silvestro Lega di Modigliana

€ 20.000/30.000



Provenienza

Galleria Gonnelli, Firenze

Collezione Ermanno Luti, Firenze

Collezione Marta Bigiavi, Firenze

Collezione privata

Esposizioni

Mostra dell'Ottocento nel centenario della Società, Roma, Società Amatori e Cultori di Belle Arti, dicembre 1929 - marzo 1930, sala XVII, n. 28

Silvestro Lega. Omaggio all'artista nel XC dalla morte con un gruppo di dipinti presenti sul territorio ed altre di varie provenienze; mostra commemorativa, Modigliana, 23 novembre 1985 - 8 dicembre 1985, n. 28

Bibliografia

Silvestro Lega. Omaggio all'artista nel XC dalla morte con un gruppo di dipinti presenti sul territorio ed altre di varie provenienze; mostra commemorativa, catalogo della mostra (Modigliana, 23 novembre 1985 - 8 dicembre 1985) a cura di G. Daddi, Oggiono-Lecco 1985, n. 28

G. Matteucci, *Lega. L'opera completa*, vol. II, Firenze 1987, p. 225, n. 265

"Il ritratto si colloca nell'epoca in cui il pittore, a partire dall'86, trascorre al Gabbro periodi sempre più lunghi. Considerando il giro di conoscenze che egli frequentava in quel momento, e il ceto borghese a cui la donna sembra appartenere, non è improbabile che fosse una conoscente di Clementina Fiorini Bandini, proprietaria della villa di Poggio Piano, dove spesso, trattenendosi al Gabbro, Lega si recava".

(G. Matteucci, *Lega. L'opera completa*, vol. II, Firenze 1987, p. 225, n. 265)





96

Adolfo Tommasi

(Livorno 1851 - Firenze 1933)

DOPO LA BRINA

olio su tavoletta, cm 32,5x21,5

firmato e datato "1879" in basso a sinistra

retro: iscritto "1" pensiero del quadro 'Dopo la brina', timbro della Stanzina dei F.lli Tassi

€ 5.000/7.000

Provenienza

Eredi Adolfo Tommasi

La Stanzina dei F.lli Tassi, Firenze

Collezione privata

Esposizioni

Pittori in villa. Silvestro Lega e l'ambiente dei Tommasi a Crespina e dintorni, Villa il Poggio, Crespina, 1997

Bibliografia

Pittori in villa. Silvestro Lega e l'ambiente dei Tommasi a Crespina e dintorni, catalogo della mostra a cura di F. Cagianelli, E. Lazzarini, Ospedaletto (Pisa) 1997, n. 25 pp. 81, 129

In stretta relazione con *I cavoli brinati* esposti alla Promotrice di Torino ne costituisce una variante, per l'accentuazione del taglio trasversale e il ribaltamento in primo piano dei due cavoli, la cui invadenza ottica diventa stavolta ancora più decisiva. L'abbinamento degli ocra e dei verdi ripropone l'abilità di Adolfo nel sapersi orientare sul terreno della "giustezza nei rapporti dei toni", secondo le teorie elaborate da Martelli partendo dalla lettura di Zola su Manet, nel corso della sua conferenza sugli Impressionisti del 1879. (...) secondo la testimonianza offertaci da Antonio Antony de Witt in un articolo del 1933, dove riferisce delle escursioni domenicali dell'artista in compagnia di Fattori, Signorini e Lega: "Era ancora giovanissimo quando fece vedere ai suoi amici d'arte e di vita un bozzetto, eseguito a San Gervasio: rappresentava un cavolo. Ne ebbe tali consensi, che si decise, dietro loro insistenza, a sviluppare quel tema in un quadro più grande, rappresentante un intero campo di cavoli".

(*Pittori in villa. Silvestro Lega e l'ambiente dei Tommasi a Crespina e dintorni*, catalogo della mostra a cura di F. Cagianelli, E. Lazzarini, Ospedaletto (Pisa) 1997, n. 25 p. 81)

97



97

Guglielmo Micheli

(Livorno 1866 - Livorno 1926)

STRADA DI CAMPAGNA CON CASE

olio su tavoletta, cm 35,5x18,5

firmato e datato "95" in basso a destra

retro: timbro della Raccolta Enrico Anguillesi, timbri e cartiglio della Bottega d'Arte di Livorno

€ 1.200/1.800

Provenienza

Raccolta Enrico Anguillesi

Bottega d'Arte, Livorno

Collezione privata

98

Giuseppe Raggio

(Chiavari (Genova) 1823 - Roma 1916)

IL CARRETTO

olio su tela, cm 73x113,5

firmato e datato "Roma 79" in basso a destra

€ 4.000/5.000

Provenienza

Collezione privata

98



99

Giacomo Favretto

(Venezia 1849 - Venezia 1887)

VECCHIO PESCATORE

acquerello su carta, cm 20,5x16,5

firmato e iscritto "Venezia" in basso a destra

€ 2.000/3.000

Provenienza

Collezione privata



100

Tranquillo Cremona

(Pavia 1837 - Milano 1878)

LA MOGLIE

olio su tela, cm 69x55

siglato in basso a sinistra

retro: timbro della Galleria Cerruti di Milano

€ 20.000/30.000

Provenienza

Galleria Cerruti, Milano

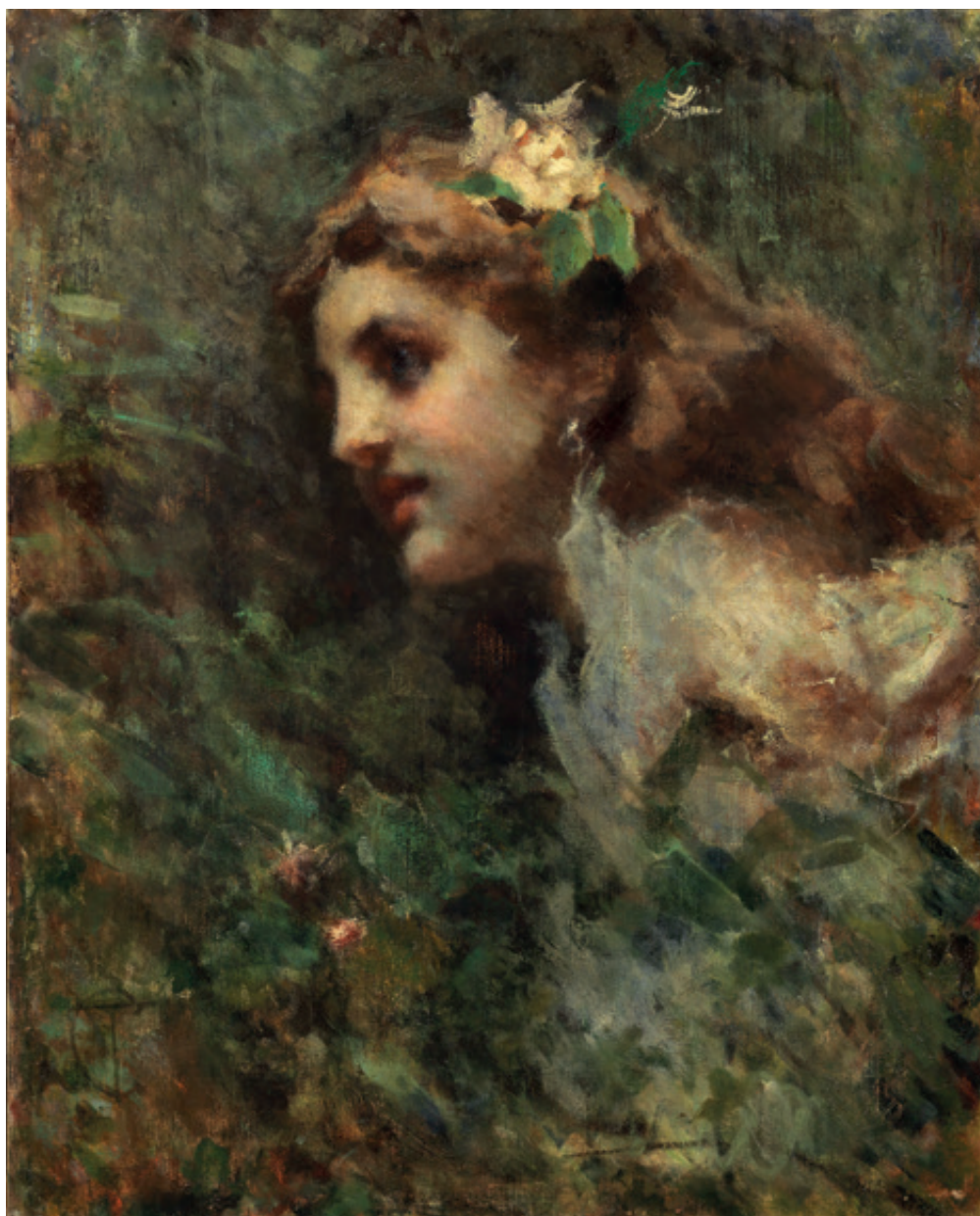
Collezione privata

Esposizioni

Fiducia nella pittura dell'Ottocento, Galleria Sacerdoti, Milano, 1964

Bibliografia

Fiducia nella pittura dell'Ottocento, a cura di M. Monteverdi, Galleria Sacerdoti, Milano 1964



101

Mosè Bianchi

(Monza 1840 - Monza 1904)

LAGUNA IN BURRASCA

olio su tavola, cm 47x75
firmato in basso a destra

€ 30.000/40.000



Provenienza

Collezione Edmondo Sacerdoti, Milano
Collezione privata

Bibliografia

U. Nebbia, *Mosè Bianchi*, Busto Arsizio 1960, tav. 27

P. Biscottini, *Mosè Bianchi. Catalogo ragionato*, Milano 1996, p. 244 n. 280

"L'opera è stata pubblicata dal Nebbia nel 1960 ed è riferibile alla *Laguna in burrasca* datata 1879. Si tratta di una versione vicina anche a *Burrasca*. Di entrambe le opere rappresenta un diverso punto di vista, spostando sulla destra il molo e i personaggi affollatisi su di esso in visibile trepidazione. Ne consegue una più ampia e ravvicinata veduta del mare. Cronologicamente l'opera si pone alla fine degli anni Settanta non soltanto per la coerenza con le citate opere, ma anche per i riscontri pittorici con la pittura coeva dell'artista. Pare quindi errata la supposizione, da alcuni avanzata, di spostare l'opera all'ultimo decennio del secolo, quando ormai Mosè Bianchi ha esaurito del tutto il tema Chioggia".
(P. Biscottini, *Mosè Bianchi. Catalogo ragionato*, Milano 1996, p. 244 n. 280)





102

Benvenuto Benvenuti

(Livorno 1881 - 1959)

IL SACRO MONTE DELLA VERNA

olio su tela, cm 30,5x45

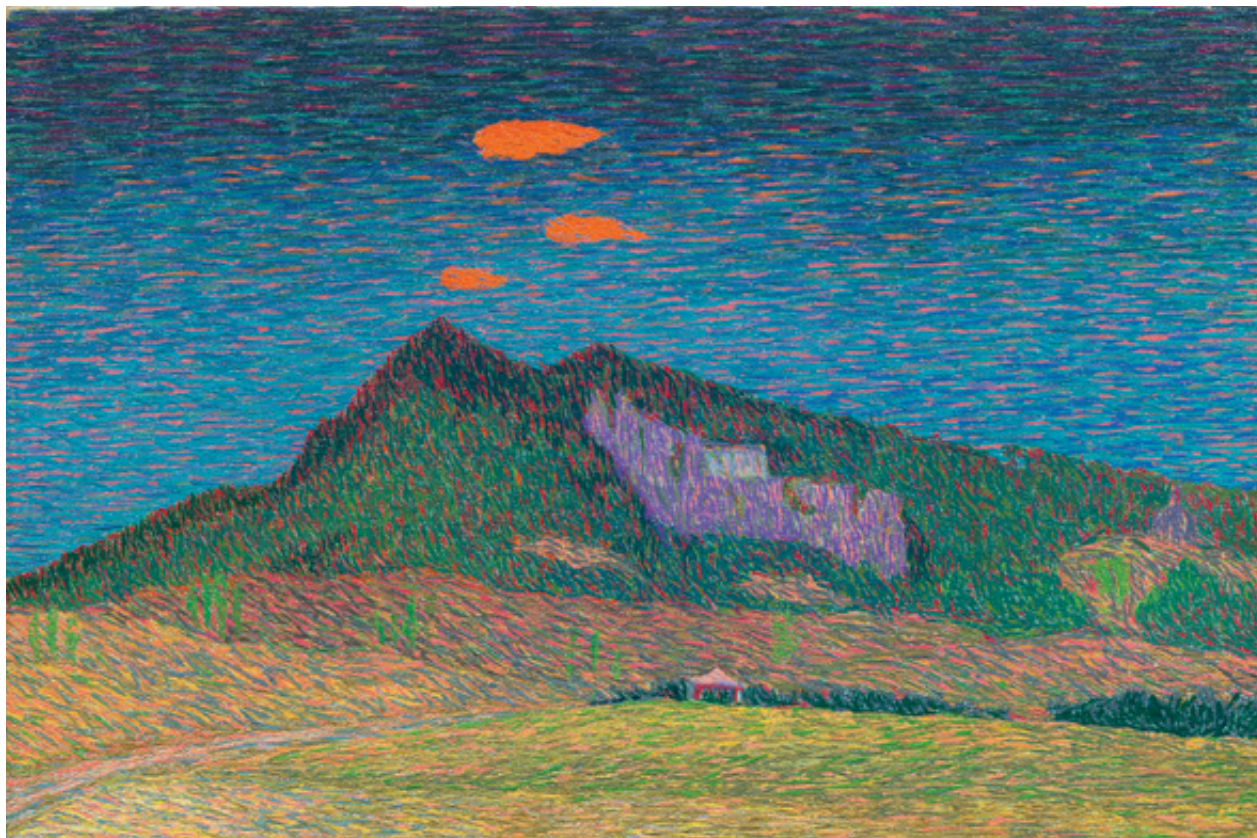
retro: firmato, titolato e datato "MCMXLIII", timbro della Stanzina dei F.lli Tassi

● € 2.000/3.000

Provenienza

Stanzina dei F.lli Tassi, Firenze

Collezione privata



103

Raul Viviani

(Firenze 1883 - Rapallo (Ge) 1965)

NOTTURNO CON FIUME

olio su tela, cm 70,5x70

firmato in basso a sinistra

● € 4.000/6.000

Provenienza

Collezione privata





104

Angelo Pavan

(Vicenza 1893 - Venezia 1945)

VEDUTA DI UN CANALE A VENEZIA

olio su compensato, cm 65x58,5
firmato in basso a sinistra

€ 1.000/1.500

Provenienza

Collezione privata

105



105

Ludovico Tommasi

(Livorno 1866 - Firenze 1941)

VELE SULL'ADRIATICO

olio su cartone, cm 18,5x22
firmato in basso a destra

€ 1.500/2.500

Provenienza

Collezione privata

Bibliografia

A. Parronchi, *Adolfo, Angiolo, Ludovico Tommasi*,
Firenze 1988, tav. LIV, pp. 138-139

106

Francesco Vinea

(Forlì 1845 - Firenze 1902)

CORTEGGIAMENTO

olio su tela, cm 100x79,5

firmato e datato "Firenze 1893" in basso a destra

€ 5.000/8.000

Provenienza

Collezione privata

106



107

Libero Andreotti

(Pescia 1875 - Firenze 1934)

DANZATRICE (MYMI MIGNON)

bronzo, alt. cm 28,5

firmato e iscritto "DIVA MYMI MIGNON - OPUS / LIBERO ANDREOTTI PICTORIS / MILANO AD 19.."

L'opera è corredata di autentica di Raffaele De Grada datata marzo 2005.

Il gesso della scultura è pubblicato in *Libero Andreotti*, a cura di G. Appella, S. Lucchesi, R. Monti, C. Pizzorusso, Matera 1998, pp. 144-145.

€ 5.000/8.000

Provenienza

Collezione privata



Gregorio Sciltian

(Nakicivan 1900 - Roma 1985)

AUTORITRATTO

pastello su carta, cm 44,5x29

firmato e dedicato "Al mio caro amico Ernesto,
con / vivo affetto G. Sciltian" in basso

● € 600/800

Provenienza

Collezione privata

Pittore e scrittore, Gregorio Sciltian, nato in Russia ma da sempre cittadino dell'Europa a causa della sua smania di vivere i luoghi e nei luoghi più adatti alle sue mutevoli esigenze riesce a trovare il suo "posto al sole" in Italia, scegliendo come scopo artistico della sua vita quello di "ottenere l'illusione della realtà". È un retaggio del mondo antico, onnipresente nella sua prassi di lavoro (l'atelier, la posa, il cavalletto, la tavolozza, lo specchio) e nel suo repertorio. Sciltian intende l'arte nella sua accezione di artificio e pertanto

l'uomo artista quale ingannatore; lo assorbe e affascina l'indagine "nel vero sempre più vero fino al finto" che riscopre e sperimenta nelle sue opere. I ritratti sono una delle massime espressioni della filosofia di Sciltian, ritratti che non si limitano alla mera e semplice rappresentazione di un personaggio, ma scavano a fondo nello spirito che lo anima, nel suo carattere e temperamento, quasi a coglierne la psicologia, quasi a annullare la materialità del mondo reale per guardare al di là dell'involucro esteriore.





109

Armando Spadini

(Poggio a Caiano (Firenze) 1883 - Roma 1925)

SAN PIERO IN BAGNO

olio su tela, cm 49x33,5

€ 8.000/12.000

Provenienza

Collezione privata

Bibliografia

E. Cecchi, *Armando Spadini*, Milano 1927, tav. XXII

110



110

Carlo Brancaccio

(Napoli 1861 - 1920)

GIARDINI A PARIGI

olio su tavoletta, cm 22x28,5

firmato e iscritto "Naples" in basso a destra

€ 2.500/3.000

Provenienza

Collezione privata

111

Italo Orlando Griselli

(Montescudaio (PI) 1880 - Firenze 1958)

FIGURA FEMMINILE

bronzo, alt. cm 46

firmato

● € 1.500/2.000

Provenienza

Collezione privata



112

Giuseppe Palizzi

(Lanciano 1812 - Parigi 1888)

LO SPACCALEGNA NEL BOSCO

olio su tela, cm 40x60,5

firmato in basso a destra

retro: cartigli della Galleria Scopinich di Milano

€ 8.000/12.000

Provenienza

Galleria Scopinich, Milano

Collezione privata

Bibliografia

Galleria Scopinich, *Raccolta privata Ottocento italiano*,

Milano 1930, tav. LXXI n. 92



113

Andrea Markò

(Vienna 1826 - Firenze 1895)

BUTTERI CON MANDRIA DI BOVINI

olio su tela, cm 98,5x142

firmato e datato "1890" in basso a destra

€ 8.000/10.000

Provenienza

Collezione privata



114

Giuseppe Abbati

(Napoli 1836 - Firenze 1868)

LUNGO L'ARNO

olio su tela, cm 31x77

firmato in basso a sinistra

retro: cartiglio e timbri della Bottega d'Arte di Montecatini Terme - Livorno, iscritto "Dono all'amico Dott. B. Bellani" e "G. Abbati / Lungo l'Arno"

€ 18.000/25.000



Provenienza

Bottega d'Arte, Montecatini Terme, Livorno
Collezione privata

Bibliografia

Catalogo Bolaffi della Pittura Italiana dell'Ottocento, 3, Torino 1970

"Altra sorgente d'intensa emozione poetica sono per Giuseppe Abbati le rive dell'Arno, in località Bellariva. Sin dal primo costituirsi della cosiddetta "scuola di Piagentina", Abbati prese parte alle esperienze che Lega, Signorini, Borrani, Sernesi conducevano in quella zona, allora semiurbana di Firenze, corrispondente oggi a un tratto del lungarno Colombo e dunque pressoché irriconoscibile, se non fosse per la mole quattrocentesca della Casaccia, più volte danneggiata dalle piene dell' Arno e quindi ricostruita [...]. "Quanto furono piene di passione, di entusiasmo, di attività febbrile, quelle belle giornate passate (...) in quel piccolo e studioso cenacolo di amici (...) E quali deliziose giornate furono quelle passate dipingendo lungo le arginature dell'Affrico, o fra i pioppi sulle rive dell'Arno..." ricordava molti anni più tardi Signorini. Di questa consentimentalità è prova il piccolo dipinto di Telemaco Signorini di analogo soggetto, realizzato con quella particolare morbidezza, con quella fusione di toni che ci pare peculiare anche del nucleo di opere di mano di Abbati, cui appartiene "L'Arno alla Casaccia".

(*Giuseppe Abbati, 1836-1868*, catalogo della mostra (14 luglio - 14 ottobre 2001) a cura di F. Dini e C. Sisi, Torino 2001, pp. 30-31)

Il dipinto che qui presentiamo si colloca stilisticamente e cronologicamente in questo momento di produzione dell'artista napoletano. Si confronti ad esempio con opere quali *L'Arno alla Casaccia* (olio su tela, cm 27x38, in *Giuseppe Abbati, 1836-1868...*, n. 18) per il profilo delle colline fiorentine che appaiono sullo sfondo del dipinto, e *L'Arno alla Casaccia* conservato alla Pinacoteca Provinciale di Bari, dove le argentee trasparenze sembrano rarefarsi al sole del mattino.



115

Carlo Fornara

(Prestinone (NO) 1871 - Prestinone 1968)

PASCOLO VERSO DRUOGNO

olio su compensato, cm 54,5x70

firmato in basso a destra

retro: dipinto

● € 25.000/30.000

Provenienza

Collezione Vercelotti, Verbania

Collezione privata, Varese

Collezione privata, Milano

Bibliografia

R. Calzini, *Fornara*, Milano 1949, tav. LXIII





116

Vincenzo Irolli

(Napoli 1860 - Napoli 1949)

FEMME A' LA LORGNETTE

olio su tela, cm 88x47,5

firmato in basso a destra

retro: timbri della Galleria Cerruti, timbro "Milano / A-38"

● € 25.000/35.000

Provenienza

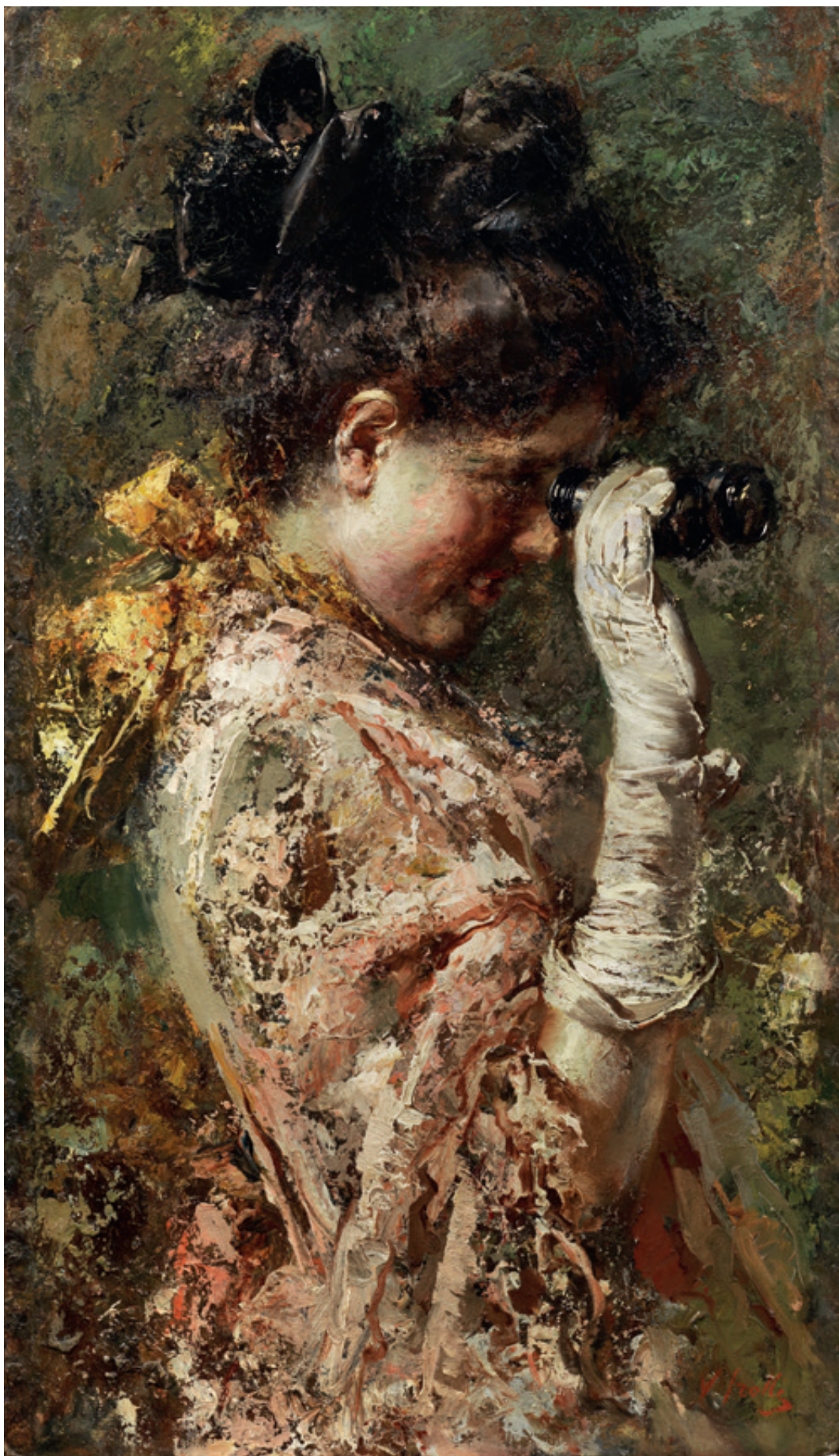
Galleria Cerruti, Milano

Collezione privata



Le Figaro nel 1908 definisce Irolli come *extrêmement habile e séduisant*, e del successo ottenuto nella capitale francese e della richiesta di opere commissionate all'artista napoletano è testimonianza anche questo splendido ritratto di fanciulla eseguita in Francia, come testimonia il cartiglio sul retro della tela, probabilmente nell'ultimo decennio dell'800.





117

Gregorio Sciltian

(Nakicivan 1900 - Roma 1985)

NATURA MORTA

olio su tela, cm 50x69,5

firmato e datato "37" in basso a sinistra

retro: cartiglio della Mostra Personale del 1938

● € 1.800/2.500

Provenienza

Collezione privata

Esposizioni

Mostra Personale di Gregorio Sciltian, Galleria Gian Ferrari, Milano, 1938

117



118



118

Pietro Pajetta

(Serravalle Di Vittorio Veneto 1845 - Padova 1911)

CAVALLO E CALESSE

olio su tela, 26x40

firmato e datato "1899" in basso a sinistra

€ 2.500/3.500

Provenienza

Collezione privata

119

Niccolò Cannicci

(Firenze 1846 - Firenze 1906)

BOVI AL CARRO SULLO SFONDO DI SAN GIMIGNANO

olio su tela, cm 40x74,5

firmato in basso a destra

retro: cartiglio e timbri della Bottega d'Arte di Montecatini Terme - Livorno e timbro della Galleria Carini di Milano

€ 12.000/18.000

Provenienza

Galleria Carini, Milano

Bottega d'Arte, Montecatini Terme - Livorno

Collezione privata

119



120

Luigi Nono

(Fusina (Venezia) 1850 - Venezia 1918)

CASTELLAMMARE DI STABIA

olio su tela, cm 35x60

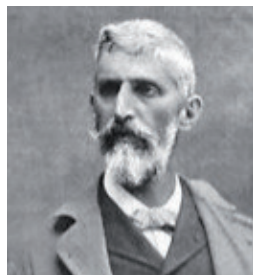
firmato, datato e dedicato "Castellammare di Stabia / L.IX 1876

- A Luigi Rossi" in basso a sinistra

€ 4.000/5.000

Provenienza

Collezione privata



121

Raul Viviani

(Firenze 1883 - Rapallo (Ge) 1965)

PAESE INVERNALE CON FIUME

olio su tela, cm 50,5x50,5

firmato in basso a destra

● € 4.000/6.000

Provenienza

Collezione privata



122

Federico Zandomeneghi

(Venezia 1841 - Parigi 1917)

FEMME AU CHAPEAU NOIR

pastello su carta, cm 49,5x38,5

firmato e datato "94" in basso

€ 25.000/35.000

Provenienza

Durand-Ruel, Parigi

Collezione privata

Collezione Roberto Capitani, Milano

Galleria Il Prisma, Cuneo

Collezione privata

Bibliografia

E. Piceni, *Zandomeneghi. Catalogo ragionato dell'opera*, Busto Arsizio 1967 n. 180

E. Piceni, *Zandomeneghi. Catalogo generale dell'opera*, Busto Arsizio, 1991, n. 180 tav. XXVIII

C. Testi, M.G. Piceni, E. Piceni, *Federico Zandomeneghi. Catalogo generale*, Milano 2006, p. 254 n. 241





123

Antonio Mancini

(Roma 1852 - Roma 1930)

BIMBO SORRIDENTE

olio su tela, cm 50x62

firmato in basso a destra

€ 30.000/40.000

Provenienza

Collezione Pisa

Collezione privata

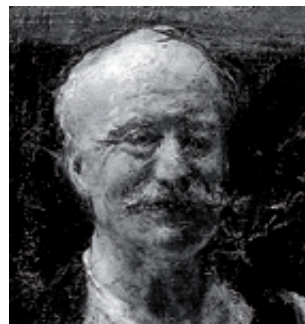
Esposizioni

Galleria Pesaro, Milano, 1934

Bibliografia

Raccolta Z. Pisa, S.A.F., introd. di R. Calzini, Milano 1934, tav. LXXII, n. 122

Catalogo della vendita all'asta della Raccolta Z. Pisa S.A.F., Galleria Pesaro, Milano 1934, tav. 72





124 λ

Giuseppe De Nittis

(Barletta 1846 - Saint-Germain-en-Laye 1884)

PICCOLO STAGNO

olio su tela, cm 30,5x40

retro: cachet dell'Atelier De Nittis

€ 30.000/40.000

Provenienza

Collezione privata

L'opera è archiviata presso la Fondazione Giuseppe De Nittis di Barletta con il n. 126.





125

Primo Conti

(Firenze 1900 - Fiesole 1988)

NOVELLA CON LIBRO E FRUTTA

olio su tela, cm 90x90

firmato in alto a sinistra e datato "1949"

● € 3.500/5.000

Provenienza

Collezione privata



126

Armando Spadini

(Poggio a Caiano (Firenze) 1883 - Roma 1925)

BAMBINO COL GALLO

olio su tela, cm 75x55

firmato in basso a sinistra

€ 15.000/20.000

Provenienza

Collezione privata

Bibliografia

E. Cecchi, *Armando Spadini*, Milano 1927, tav. CXI



127

Xavier Bueno

(Vera De Bidasoa 1915 - Fiesole 1979)

STRUMENTI DI LAVORO

olio su tela, cm 43x53,5
firmato in basso a destra

● € 7.000/10.000

Provenienza

Collezione privata



128

Gregorio Sciltian

(Nakicivan 1900 - Roma 1985)

DRAPPO APPESO

olio su tela, cm 25x22

firmato e iscritto "op XXXIV" in basso a sinistra

● € 1.800/2.500

Provenienza

Collezione privata



SIRIO TOFANARI: "L'ANIMALISTA PRINCIPE"

129

Sirio Tofanari

(Firenze 1886 - Firenze 1969)

MACACO

bronzo, alt. cm 31, su base in marmo, alt. cm 5

firmata e datata "1914", firma della Fonderia G. Vignali di Firenze

● € 6.000/9.000



Provenienza

Collezione privata

Autodidatta, Sirio Tofanari si dedica specialmente alla scultura di animali. Attivo anche a Parigi e a Londra, dove studia nel giardino zoologico e nel Museo di Storia Naturale a South Kensington. Espone alla Promotrice di Belle Arti di Torino dal 1908 e nello stesso anno a Faenza, dove riscuote un notevole consenso. Nel 1909, alla Mostra di Venezia, una sua opera viene acquistata per la Galleria d'Arte Moderna di Firenze. Nel 1911 espone a Barcellona, vincendo una medaglia d'oro e vendendo un'opera al museo della città, e nel 1915 a San Francisco. Alla Fiorentina Primavera del 1922 presenta otto bronzi e una traduzione in argento di soggetto animale, mentre a Venezia nel 1934 propone *Somarello* e *Gazzella*. Alcune sue opere sono conservate nelle gallerie d'Arte Moderna di Firenze (*Carezza*, 1909, e *Gufo*), di Milano e in quella Nazionale di Roma (*Antilope morente*, 1935).

(A. Panzetta, *Scultori italiani dell'Ottocento e del primo Novecento*, Torino 1994, vol. I, p. 266)

"Tofanari a deux qualités qui lui sont propres: l'observation du caractère, des formes, du plumage et du pelage des animaux et un travail délicat et patient, un vrai travail d'orfèvre, moulant la cire qu'il livrera au fondeur et ciselant et patinant le bronze. Son Babouin, son Perroquet, son Lapin, son Chien sont incomparables."

Ugo Ojetti

Corriere della Sera, aprile 1925

(da Sirio Tofanari. *Sculptures d'animaux*, Florence 1928, p. 12)





130

Sirio Tofanari

(Firenze 1886 - Firenze 1969)

FALCO FERITO

bronzo, alt. cm 57

firmato e datato "931"

sotto la base: cartigli della XVIII Esposizione Biennale Internazionale d'Arte di Venezia, cartigli della Mostra d'Arte Italiana in Germania di Stuttgart, cartiglia della Dogana Italiana

● € 8.000/10.000

Provenienza

Collezione privata

Esposizioni

XVIII Esposizione Biennale Internazionale d'Arte, Venezia, 1932, n. 107

Mostra d'Arte Italiana in Germania, Stuttgart 1933, n. 68

Bibliografia

XVIII Esposizione Biennale Internazionale d'Arte. Catalogo, Venezia 1932, p. 152



131

Sirio Tofanari

(Firenze 1886 - Firenze 1969)

LEPRE

bronzo, alt cm 41, su base in marmo, alt. cm 5
firma dello scultore e della Fonderia G. Vignali di Firenze

● € 5.000/8.000

Provenienza

Collezione privata



132 λ

Vincenzo Irolli

(Napoli 1860 - Napoli 1949)

IL RICEVIMENTO

olio su tela, cm 134,5x203

firmato in basso a sinistra

● € 50.000/70.000



Provenienza

Collezione Eduardo Carù, Buenos Aires

Collezione Vasco Gucci, Firenze

Per discendenza diretta sugli Eredi di Vasco Gucci

Collezione privata, Firenze

Esposizioni

Esposizione italiana di Belle Arti, Buenos Aires, 1923

Bibliografia

Esposizione italiana di Belle Arti, Buenos Aires, Milano - Roma, 1923, pp. 50-51

F. Russo, *L'Arte di Vincenzo Irolli. Impressioni di Vincenzo Russo; con un proemio di Pompeo Molmenti*, Bergamo 1925, tavola non numerata



Villa Carù, Buenos Aires



Vincenzo Irolli, *Antonio La Marca*, disegno a carboncino, ubicazione ignota.

Selezionato da Mario Vannini Parenti per l'Esposizione italiana di Belle Arti tenutasi nel Museo di Buenos Aires nel 1923 e pubblicato nel relativo catalogo, il dipinto fu acquistato da Eduardo Carù per arredare la sua nuova casa, progettata dall'architetto Virginio Colombo nel 1917.

Il dipinto è assegnabile con certezza al periodo più fecondo dell'attività dell'artista, intorno al 1920 quando, dopo la conclusione della I Guerra mondiale, Irolli sembra ritrovare una grande facilità esecutiva espressa anche in composizioni di notevoli dimensioni spesso destinate al mercato straniero. In particolare, come la sagacia commerciale di Vannini Parenti aveva precocemente intuito, il mercato sudamericano poteva rivelarsi un'inaspettata risorsa, vista la rapida e fortunata ascesa di una borghesia imprenditoriale di origine italiana che tendeva a mantenere vivo, nel nostalgico attaccamento alle tradizioni, il legame con la madrepatria. Lo stesso Eduardo Carù, di origini lombarde, aveva commissionato a Virginio Colombo, protagonista dell'architettura Art Nouveau di inizio secolo nella capitale argentina, la propria residenza in Avenida Rivadavia, una sorta di eclettico e suggestivo castello - purtroppo demolito un anno dopo la vendita e l'abbandono da parte della famiglia, nel 1967 - interamente arredato e decorato con manufatti italiani appositamente acquistati nel corso di un viaggio in Italia nel Gennaio del 1923, viaggio che servì anche ai Carù ad ottenere il mandato per la prima concessionaria per il Sud America delle automobili Alfa Romeo.

All'interno della villa, realizzato in un fastoso stile neorinascimentale, i proprietari avevano fatto realizzare dallo scultore italiano Bianchi Poletti un imponente scalone che vedeva inserite, nella ridondanza degli elementi mistilinei finto cinquecenteschi, le immagini dei ritratti di Dante e Michelangelo a testimoniare l'indissolubile legame con l'Italia. Rivelatosi infruttuoso il tentativo dei Carù, padre e figlio, di stabilire un punto di riferimento in Argentina per l'industria automobilistica italiana la famiglia vide un lento declino che portò all'alienazione della villa nel 1966.

Già negli anni Cinquanta del Novecento alcuni arredi furono alienati se, probabilmente sempre grazie all'intervento del Vannini Parenti, il dipinto rientra in Italia per essere quindi acquistato dai coniugi Gucci nel 1957 dal gallerista Vincenzo Spezzacatena, a Montecatini. Dalla raccolta Gucci l'opera, fra le pochissime riconoscibili oggi tra quelle esposte in passato, è poi pervenuta all'unica erede diretta di Vasco Gucci, nell'attuale collocazione.

Pubblicato da Ferdinando Russo nella prima monografia dell'artista, introdotta da una prefazione di Pompeo Molmenti, il quadro assume particolare rilievo anche alla luce degli ultimi studi sul pittore napoletano. Raggiunta la piena maturità Irolli, fedele ad un figurativismo comunque attuale e originalmente rinnovato nella costante ricerca sulla stesura cromatica, dà vita ad alcune grandi opere di ampio respiro che rappresentano uno fra i momenti più alti di tutta la sua produzione.



Accostabile ad altre grandi tele coeve, come, ad esempio Piazza San Marco, del 1922, pubblicata sempre dal Russo, il dipinto, dal titolo *Un Ricevimento*, rappresenta un vivace interno borghese durante un'occasione festosa, probabilmente un evento familiare, e mescola attori e caratteri con una facilità esecutiva non scevra da una componente affettuosa e intimamente partecipata. Lo scenario, di solida e rassicurante agiatezza, è reso sontuoso dalla presenza di arredi baroccheggianti, piuttosto consueti nei palazzi napoletani del tempo. In particolare, la presenza di sedie dorate rimanda a quei mobili di famiglia riscontrabili anche nelle scarse ma importantissime documentazioni fotografiche dell'artista e della sua famiglia, quei cugini La Marca - Carlo, seguito da Ferdinando con relativi fratelli, figli e nipoti - che costituivano il riferimento più stretto del suo nucleo parentale e di cui spesso il pittore usava celebrare eventi ed occasioni importanti con il dono di dipinti (B. Bosco, N. La Marca, *Economia, società, cultura napoletana fra Ottocento e Novecento, Testimonianze vecchie e nuove su Vincenzo Irolli*, Roma 2006). L'ispirazione e l'ambientazione furono quindi utilizzate per altre opere: se, infatti, ritroviamo la stessa sala nel quadretto del 1946 consegnato all'amico Montanari come regalo di nozze per la figlia, anche in quella rivisitazione modernizzata della scena galante ottocentesca, pubblicata dal Russo col titolo *La*

Tazza di The, del 1923, i protagonisti risultano chiaramente mutuati da *Il Ricevimento*, subito riconoscibili fra le figure che animano la scena e si muovono tra gli oggetti, dalla poltrona allo sfarzoso orologio da tavolo dorato, che caratterizzano l'ambiente prezioso ed elegante (E. Savoia, *Vincenzo Irolli. Il pittore del sole*, Bologna 2002 ed ancora F. Russo, *Ibidem*, tav. n.n.).

L'affastellarsi, vivace e rapido, dei personaggi raffigurati, è rafforzato dall'ormai matura padronanza tecnica dell'artista, che costruisce l'immagine con l'energia di pennellate concitate e sovrapposte e, tuttavia, intrise di luce, alternate a stesure cromatiche più fluide e stemperate in cui sottolineare le espressioni e i tratti dei volti. La disinvoltura e la scioltezza esecutiva raggiunte negli anni Dieci e Venti del Novecento da Vincenzo Irolli sono testimoniate da alcune fra le sue composizioni più felici e riuscite, celebratissime anche all'estero, a conferma di una scelta stilistica squisitamente personale in cui l'artista rifugge con convinzione dai neologismi delle avanguardie per sostenere la via di una sperimentazione figurativa, anche tradizionale ma sempre autonoma, pervicacemente incentrata sullo studio e sulla ricerca incessante delle variazioni e delle possibilità di alterazione tonale della luce nel colore.

Isabella Bottoni





INDICE DEGLI ARTISTI

Abbati Giuseppe	114	Irolli Vincenzo	116,132
Andreotti Libero	107	Issupoff Alessio	81
Banti Cristiano	71	Lega Silvestro	95
Banti Enrico	72	Lupo Alessandro	86
Benvenuti Benvenuto	102	Mancini Antonio	123
Bianchi Mosè	101	Markò Andrea	113
Bordignon Noè	83	Massani Pompeo	75
Brancaccio Carlo	110	Micheli Guglielmo	78,85,97
Bresciani Attilio	93	Milesi Alessandro	94
Bueno Xavier	127	Nomellini Plinio	90
Calvi Ercole	73	Nono Luigi	120
Cannicci Niccolò	119	Pajetta Pietro	118
Caprile Vincenzo	79	Palizzi Giuseppe	112
Ciardello Carmine	80	Pavan Angelo	104
Conti Primo	125	Raggio Giuseppe	98
Costa Giovanni	74	Sciltian Gregorio	108,117,128
Cremona Tranquillo	100	Spadini Armando	109,126
De Nittis Giuseppe	124	Tiratelli Aurelio	91
De Rossi Gustavo	87	Tofanari Sirio	129,130,131
Fattori Giovanni	89	Tofano Eduardo	76
Favretto Giacomo	99	Tommasi Adolfo	96
Fornara Carlo	88,115	Tommasi Ludovico	105
Gioli Luigi	82,84	Vinea Francesco	106
Gordigiani Michele	77	Viviani Raul	103,121
Griselli Italo Orlando	108	Zandomeneghi Federico	92,122

Si rimane a disposizione per i crediti fotografici degli eventuali aventi diritto che non è stato possibile identificare e contattare.



Castellammare di Stabia
L. IX: 1876. - A Luigi Rosa.

SEDI E DIPARTIMENTI FIRENZE

ARCHEOLOGIA CLASSICA ED EGIZIA

CAPO DIPARTIMENTO
Neri Mannelli
neri.mannelli@pandolfini.it



ARGENTI ITALIANI ED ESTERI

JUNIOR EXPERT
Chiara Sabbadini Sodi
argenti@pandolfini.it



ARTI DECORATIVE DEL SECOLO XX E DESIGN

CAPO DIPARTIMENTO
Alberto Vianello
alberto.vianello@pandolfini.it

ASSISTENTE
Chiara Sabbadini Sodi
artidecorative@pandolfini.it



DIPINTI, DISEGNI E SCULTURE DEL SECOLO XIX

CAPO DIPARTIMENTO
Lucia Montigiani
lucia.montigiani@pandolfini.it

ASSISTENTE
Raffaella Calamini
dipinti800@pandolfini.it



DIPINTI E SCULTURE ANTICHE

ESPERTO
Jacopo Boni
jacopo.boni@pandolfini.it



GIOIELLI

GEMMOLOGA
Maria Vittoria Bignardi
gioielli@pandolfini.it



MOBILI E OGGETTI D'ARTE, PORCELLANE E MAIOLICHE

CAPO DIPARTIMENTO
Alberto Vianello
alberto.vianello@pandolfini.it

ASSISTENTE
Margherita Pini
arredi@pandolfini.it



OROLOGI DA POLSO E DA TASCA

CAPO DIPARTIMENTO
Pietro De Bernardi
orologi@pandolfini.it

CONSULENTE
Mario Acciughi



VINI PREGIATI E DA COLLEZIONE

CAPO DIPARTIMENTO
Francesco Tanzi
francesco.tanzi@pandolfini.it

ASSISTENTE
Anna Paola Bassetti
vini@pandolfini.it



MILANO

ARGENTI ITALIANI ED ESTERI

CAPO DIPARTIMENTO
Roberto Dabbene
roberto.dabbene@pandolfini.it



LIBRI, MANOSCRITTI E AUTOGRAFI

CAPO DIPARTIMENTO
Chiara Nicolini
chiara.nicolini@pandolfini.it



ARTE DELL'ESTREMO ORIENTE

CAPO DIPARTIMENTO
Thomas Zecchini
thomas.zecchini@pandolfini.it



ASSISTENTE
Anna Paola Bassetti
arteorientale@pandolfini.it

MOBILI E OGGETTI D'ARTE

RESPONSABILE ESECUTIVO
Tomaso Piva
tomaso.piva@pandolfini.it



ARTE MODERNA E CONTEMPORANEA

RESPONSABILE ESECUTIVO
Gluco Cavaciuti
gluco.cavaciuti@pandolfini.it



ASSISTENTE
Diletta Francesca Mariasole Spinelli
artecontemporanea@pandolfini.it

MONETE E MEDAGLIE

CAPO DIPARTIMENTO
Alessio Montagano
alessio.montagano@pandolfini.it



ASSISTENTE
Margherita Pini
numismatica@pandolfini.it

AUTO CLASSICHE

CAPO DIPARTIMENTO
Marco Makaus
marco.makaus@pandolfini.it



PORCELLANE E MAIOLICHE

ESPERTO
Giulia Anversa
milano@pandolfini.it



ROMA

DIPINTI E SCULTURE ANTICHE

CAPO DIPARTIMENTO
Ludovica Trezzani
ludovica.trezzani@pandolfini.it



ASSISTENTI
Silvia Così
Valentina Frascarolo

Lorenzo Pandolfini
dipintiantichi@pandolfini.it

Volete guardare e/o partecipare alle nostre aste da qualsiasi parte del mondo vi troviate? È semplice e veloce:

1.

Per partecipare, registratevi nella sezione

PANDOLFINI LIVE

del nostro sito internet www.pandolfini.it. Compilate il modulo con i vostri dati ed i documenti richiesti.

2.

Riceverete una mail che vi confermerà la vostra registrazione per poter partecipare alle nostre aste live.

3.

Il giorno dell'asta, un'ora prima dell'inizio della sessione, come cliente già registrato, riceverete una mail che informa dell'orario di inizio.

4.

Per partecipare ed offrire alle aste LIVE cliccate sul bottone

ENTRA IN SALA

e seguite le indicazioni di offerta.

5.

Per vedere una nostra asta dal vivo come ospite registratevi in

MY PANDOLFINI

e cliccate sul link

ENTRA IN SALA

Per informazioni ed assistenza si prega di contattare il nostro ufficio al +39 055 23 408 88 oppure: info@pandolfini.it

Would you like to watch and/or participate at our auctions wherever in the world you may be? It is quick and easy:

1.

To participate, sign up in the

PANDOLFINI LIVE

section of our website www.pandolfini.it. Fill out the form with your personal data and the documents required.

2.

You will receive an e-mail of confirmation that will allow you to participate at our auctions.

3.

On the day of the auction, an hour before the beginning of the session, customers who have already signed up will receive an e-mail that will confirm the starting time.

4.

In order to participate and bid at our auctions click on the button

ENTER THE ROOM

and follow the instructions to offer.

5.

To watch our auctions in real time as a guest sign up in

MY PANDOLFINI

and click on the button

ENTER THE ROOM

For any further information or assistance please contact our offices at +39 055 2340888 or via e-mail: info@pandolfini.it.

CONDIZIONI GENERALI DI VENDITA

1. Pandolfini CASA D'ASTE S.r.l. è incaricata a vendere gli oggetti affidati in nome e per conto dei mandanti, come da atti registrati all'Ufficio I.V.A. di Firenze. Gli effetti della vendita influiscono direttamente sul Venditore e sul Compratore, senza assunzione di altra responsabilità da parte di Pandolfini CASA D'ASTE S.r.l. oltre a quelle derivanti dal mandato ricevuto.
2. L'acquirente corrisponderà un corrispettivo complessivo di Iva per ciascun lotto, pari al 25% sui primi €100.000 e di 22% sulla cifra eccedente.
3. Le vendite si effettuano al maggior offerente. Non sono accettati trasferimenti a terzi dei lotti già aggiudicati. Pandolfini CASA D'ASTE S.r.l. riterrà unicamente responsabile del pagamento l'aggiudicatario. Pertanto la partecipazione all'asta in nome e per conto di terzi dovrà essere preventivamente comunicata.
4. Le valutazioni in catalogo sono puramente indicative ed espresse in Euro. Le descrizioni riportate rappresentano un'opinione e sono puramente indicative e non implicano pertanto alcuna responsabilità da parte di Pandolfini CASA D'ASTE S.r.l. Eventuali contestazioni dovranno essere inoltrate in forma scritta entro 10 giorni e se ritenute valide comporteranno unicamente il rimborso della cifra pagata senza alcun'altra pretesa.
5. L'asta sarà preceduta da un'esposizione, durante la quale il Direttore della vendita sarà a disposizione per ogni chiarimento; l'esposizione ha lo scopo di far esaminare lo stato di conservazione e la qualità degli oggetti, nonché chiarire eventuali errori ed inesattezze riportate in catalogo. Tutti gli oggetti vengono venduti *come visti*.
6. Pandolfini CASA D'ASTE S.r.l. può accettare commissioni d'acquisto (offerte scritte e telefoniche) dei lotti in vendita su preciso mandato, per quanti non potranno essere presenti alla vendita. I lotti saranno sempre acquistati al prezzo più conveniente consentito da altre offerte sugli stessi lotti e dalle riserve registrate. Pandolfini CASA D'ASTE S.r.l. non si ritiene responsabile, pur adoperandosi con massimo scrupolo, per eventuali errori in cui dovesse incorrere nell'esecuzione di offerte (scritte o telefoniche). Nel compilare l'apposito modulo, l'offerente è pregato di controllare accuratamente i numeri dei lotti, le descrizioni e le cifre indicate. Non saranno accettati mandati di acquisto con offerte illimitate. La richiesta di partecipazione telefonica sarà accettata solo se formulata per iscritto prima della vendita. Nel caso di due offerte scritte identiche per lo stesso lotto, prevarrà quella ricevuta per prima.
7. Durante l'asta il Banditore ha la facoltà di riunire o separare i lotti.
8. I lotti sono aggiudicati dal Direttore della vendita; in caso di contestazioni, il lotto disputato viene rimesso all'incanto nella seduta stessa sulla base dell'ultima offerta raccolta. L'offerta effettuata in sala prevale sempre sulle commissioni d'acquisto di cui al n.6.
9. Il pagamento totale del prezzo di aggiudicazione dei diritti d'asta potrà essere immediatamente preteso da Pandolfini CASA D'ASTE S.r.l.; in ogni caso lo stesso dovrà essere effettuato entro e non oltre le ore 12.00 del giorno successivo alla vendita.
10. I lotti acquistati e pagati devono essere immediatamente ritirati. In caso contrario spetteranno tutti i diritti di custodia a Pandolfini CASA D'ASTE S.r.l. che sarà esonerata da qualsiasi responsabilità in relazione alla custodia e all'eventuale deterioramento degli oggetti. Il costo settimanale di magazzino ammonterà a euro 26,00.
11. Gli acquirenti sono tenuti all'osservanza di tutte le disposizioni legislative e regolamenti in vigore relativamente agli oggetti sottoposti a notifica, con particolare riferimento alla Legge n. 1089 del 1 giugno 1939. L'esportazione di oggetti è regolata dalla suddetta normativa e dalle leggi doganali e tributarie in vigore. Pandolfini CASA D'ASTE S.r.l. declina ogni responsabilità nei confronti degli acquirenti in ordine ad eventuali restrizioni all'esportazione dei lotti aggiudicati. L'aggiudicatario non potrà, in caso di esercizio del diritto di prelazione da parte dello Stato, pretendere da Pandolfini CASA D'ASTE S.r.l. o dal Venditore alcun rimborso od indennizzo.
12. Il Decreto Legislativo del 22 gennaio 2004 disciplina l'esportazione dei Beni Culturali al di fuori del territorio della Repubblica Italiana, mentre l'esportazione al di fuori della Comunità Europea è altresì assoggettata alla disciplina prevista dal Regolamento CEE n. 3911/92 del 9 dicembre 1992, come modificato dal Regolamento CEE n.2469/96 del 16 dicembre 1996 e dal Regolamento CEE n. 974/01 del 14 maggio 2001. Pandolfini CASA D'ASTE S.r.l. non risponde del rilascio dei relativi permessi previsti né può garantirne il rilascio. La mancata concessione delle suddette autorizzazioni non possono giustificare l'annullamento dell'acquisto né il mancato pagamento. Si ricorda che i reperti archeologici di provenienza italiana non possono essere esportati.
13. Le seguenti forme di pagamento potranno facilitare l'immediato ritiro di quanto acquistato:
 - a) contanti fino a 2.999 euro;
 - b) assegno circolare soggetto a preventiva verifica con l'istituto di emissione;
 - c) assegno bancario di conto corrente previo accordo con la direzione amministrativa della Pandolfini CASA D'ASTE S.r.l.;
 - d) bonifico bancario intestato a Pandolfini Casa d'Aste
MONTE DEI PASCHI DI SIENA Via Sassetti, 4 - FIRENZE
IBAN IT 25 D 01030 02827 000006496795 - Swift BIC PASCITM1W40
14. Il presente regolamento viene accettato automaticamente da quanti concorrono alla vendita all'asta. Per tutte le contestazioni è stabilita la competenza del Foro di Firenze.
15. I lotti contrassegnati con (*) sono stati affidati da soggetti I.V.A. e pertanto assoggettati ad I.V.A. come segue: 22% sul corrispettivo netto d'asta e 22% sul prezzo di aggiudicazione.
16. I lotti contrassegnati con (λ) s'intendono corredati da attestato di libera di circolazione o attestato di avvenuta spedizione o importazione.
17. I lotti contrassegnati con ● sono assoggettati al diritto di seguito.

COME PARTECIPARE ALL'ASTA

Le aste sono aperte al pubblico e senza alcun obbligo di acquisto. I lotti sono solitamente venduti in ordine numerico progressivo come riportati in catalogo. Il ritmo di vendita è indicativamente di 90 - 100 lotti l'ora ma può variare a seconda della natura degli oggetti.

Offerte scritte e telefoniche

Nel caso non sia possibile presenziare all'asta, Pandolfini CASA D'ASTE potrà concorrere per Vostro conto all'acquisto dei lotti.

Per accedere a questo servizio, del tutto gratuito, dovrete inoltrare l'apposito modulo che troverete in fondo al catalogo o presso i ns. uffici con allegato la fotocopia di un documento d'identità. I lotti saranno eventualmente acquistati al minor prezzo reso possibile dalle altre offerte in sala.

In caso di offerte dello stesso importo sullo stesso lotto, avrà precedenza quella ricevuta per prima. Pandolfini CASA D'ASTE S.r.l. offre inoltre ai propri clienti la possibilità di essere contattati telefonicamente durante l'asta per concorrere all'acquisto dei lotti proposti.

Sarà sufficiente inoltrare richiesta scritta che dovrà pervenire entro le ore 12:00 del giorno di vendita. Detto servizio sarà garantito nei limiti della disposizione delle linee al momento ed in ordine di ricevimento delle richieste.

Per quanto detto si consiglia di segnalare comunque un'offerta che ci consentirà di agire per Vostro conto esclusivamente nel caso in cui fosse impossibile contattarvi.

Rilanci

Il prezzo di partenza è solitamente inferiore alla stima indicata in catalogo ed i rilanci sono indicativamente pari al 10% dell'ultima battuta.

In ogni caso il Banditore potrà variare i rilanci nel corso dell'asta.

Ritiro lotti

I lotti pagati nei tempi e modi sopra riportati dovranno, salvo accordi contrari, essere immediatamente ritirati.

Su precise indicazioni scritte da parte dell'acquirente Pandolfini CASA D'ASTE S.r.l. potrà, a spese e rischio dello stesso, curare i servizi d'imballaggio e trasporto.

Per altre informazioni si rimanda alle Condizioni Generali di Vendita.

Pagamenti

Il pagamento dei lotti dovrà essere effettuato, in €, entro il giorno successivo alla vendita, con una delle seguenti forme:

- contanti fino a 2.999 euro
- assegno circolare non trasferibile o assegno bancario previo accordo con la Direzione amministrativa.
intestato a:
Pandolfini CASA D'ASTE S.r.l.
- bonifico bancario presso:
BANCA MONTE DEI PASCHI DI SIENA
Via Sassetti, 4 - FIRENZE
IBAN IT 25 D 01030 02827 000006496795
intestato a Pandolfini Casa d'Aste
Swift BIC PASCITM1W40

Pandolfini CASA D'ASTE S.r.l. agisce per conto dei venditori in virtù di un mandato con rappresentanza e pertanto non si sostituisce ai terzi nei rapporti contabili.

I lotti venduti da Soggetti I.V.A. saranno fatturati da quest'ultimi agli acquirenti.

La ns. fattura, pur riportando per quietanza gli importi relativi ad aggiudicazione ed I.V.A., è costituita unicamente dalla parte appositamente evidenziata.

ACQUISTARE DA PANDOLFINI

Le stime in catalogo sono espresse in Euro (€).

Dette valutazioni, puramente indicative, si basano sui prezzo medio di mercato di opere comparabili, nonché sullo stato di conservazione e sulle qualità dell'oggetto stesso.

I cataloghi Pandolfini includono riferimenti alle condizioni delle opere solo nelle descrizioni di opere multiple (quali stampe, libri, vini e monete).

Si prega di contattare l'esperto del dipartimento per richiedere un condition report di un lotto particolare. I lotti venduti nelle nostre aste saranno raramente, per natura, in un perfetto stato di conservazione, ma potrebbero presentare, a causa della loro natura e della loro antichità, segni di usura, danni, altre imperfezioni, restauri o riparazioni. Qualsiasi riferimento alle condizioni dell'opera nella scheda di catalogo non equivale a una completa descrizione dello stato di conservazione. I condition report sono solitamente disponibili su richiesta e completano la scheda di catalogo. Nella descrizione dei lotti, il nostro personale valuta lo stato di conservazione in conformità alla stima dell'oggetto e alla natura dell'asta in cui è inserito. Qualsiasi affermazione sulla natura fisica del lotto e sulle sue condizioni nel catalogo, nel condition report o altrove è fatta con onestà e attenzione. Tuttavia il personale di Pandolfini non ha la formazione professionale del restauratore e ne consegue che ciascuna affermazione non potrà essere esaustiva. Consigliamo sempre la visione diretta dell'opera e, nel caso di lotti di particolare valore, di avvalersi del parere di un restauratore o di un consulente di fiducia prima di effettuare un'offerta.

Ogni asserzione relativa all'autore, attribuzione dell'opera, data, origine, provenienza e condizioni costituisce un'opinione e non un dato di fatto.

Si precisano di seguito per le attribuzioni:

1. ANDREA DEL SARTO: a nostro parere opera dell'artista.
2. ATTRIBUITO AD ANDREA DEL SARTO: è nostra opinione che l'opera sia stata eseguita dall'artista, ma con un certo grado d'incertezza.
3. BOTTEGA DI ANDREA DEL SARTO: opera eseguita da mano sconosciuta ma nell'ambito della bottega dell'artista, realizzata o meno sotto la direzione dello stesso.
4. CERCHIA DI ANDREA DEL SARTO: a ns. parere opera eseguita da soggetto non identificato, con connotati associabili al suddetto artista. E' possibile che si tratti di un allievo.
5. STILE DI ...; SEGUACE DI ...; opera di un pittore che lavora seguendo lo stile dell'artista; può trattarsi di un allievo come di altro artista contemporaneo o quasi.
6. MANIERA DI ANDREA DEL SARTO: opera eseguita nello stile dell'artista ma in epoca successiva.
7. DA ANDREA DEL SARTO: copia di un dipinto conosciuto dell'artista.
8. IN STILE ...: opera eseguita nello stile indicato ma di epoca successiva.
9. I termini firmato e/o datato e/o siglato, significano che quanto riportato è di mano dell'artista.
10. Il termine recante firma e/o data significa che, a ns. parere, quanto sopra sembra aggiunto successivamente o da altra mano.
11. Le dimensioni dei dipinti indicano prima l'altezza e poi la base e sono espresse in cm. Le dimensioni delle opere su carta sono invece espresse in mm.
12. I lotti contrassegnati con (λ) s'intendono corredati da attestato di libera di circolazione o attestato di temporanea importazione artistica in Italia.
13. Il peso degli oggetti in argento è calcolato al netto delle parti in metallo, vetro e cristallo. Per gli argenti con basi appesantite il peso non è riportato.
14. I lotti contrassegnati con ● sono assoggettati al diritto di seguito.

CORRISPETTIVO D'ASTA E I.V.A.

Corrispettivo d'asta

L'acquirente corrisponderà un corrispettivo d'asta calcolato sul prezzo di aggiudicazione di ogni lotto come segue:

20,49% sui primi € 100.000 e 18,03% sulla cifra eccedente € 100.000.

A tale corrispettivo dovrà essere aggiunta l'I.V.A. del 22% oltre a quella eventualmente dovuta sull'aggiudicazione (vedere di seguito paragrafo Imposta Valore Aggiunto).

Imposta Valore Aggiunto

L'I.V.A. dovuta dall'acquirente è pari al: 22% sul corrispettivo netto d'asta. Pertanto il prezzo finale sarà costituito dalla somma dell'aggiudicazione e di una percentuale complessiva del 25 % sui primi €100.000 e del 22% sulla cifra eccedente.

Lotti contrassegnati in catalogo

I lotti contrassegnati con (*) sono stati affidati da soggetti I.V.A. e pertanto assoggettati ad I.V.A. come segue:

22% sul corrispettivo netto d'asta e 22% sul prezzo di aggiudicazione.

In questo caso sul prezzo di aggiudicazione verrà calcolata una percentuale del 47% sui primi € 100.000 e del 44% sulla cifra eccedente.

ACQUISTARE DA PANDOLFINI

Diritto di seguito

Il decreto Legislativo n. 118 del 13 febbraio 2006 ha introdotto il diritto degli autori di opere e di manoscritti, e dei loro eredi, ad un compenso sul prezzo di ogni vendita, successiva alla prima, dell'opera originale, il c.d. "diritto di seguito".

Detto compenso è dovuto nel caso il prezzo di vendita non sia inferiore ad € 3.000 ed è così determinato

- a) 4% fino a € 50.000;
- b) 3% per la parte del prezzo di vendita compresa tra € 50.000,01 ed € 200.000;
- c) 1% per la parte del prezzo di vendita compresa tra € 200.000,01 ed € 350.000;
- d) 0,5% per la parte del prezzo di vendita compresa tra € 350.000,01 ed € 500.000;
- e) 0,25% per la parte del prezzo di vendita superiore ad € 500.000.

Pandolfini Casa d'Aste è tenuta a versare il "diritto di seguito" per conto dei venditori alla Società italiana degli autori ed editori (SIAE).

Nel caso il lotto sia soggetto al c.d. "diritto di seguito" ai sensi dell'art. 144 della legge 633/41, l'aggiudicatario s'impegna a corrispondere, oltre all'aggiudicazione, alle commissioni d'asta ed alle altre spese eventualmente gravanti, anche l'importo che spetterebbe al Venditore pagare ai sensi dell'art. 152 L. 633/41, che Pandolfini s'impegna a versare al soggetto incaricato delle riscossione.

VENDERE DA PANDOLFINI

Valutazioni

Presso gli uffici di Pandolfini CASA D'ASTE S.r.l. è possibile, su appuntamento, ottenere una valutazione gratuita dei Vostri oggetti.

In alternativa, potrete inviare una fotografia corredata di tutte le informazioni utili alla valutazione, in base alla quale i ns. esperti potranno fornire un valore di stima indicativo.

Mandato per la vendita

Qualora decidiate di affidare gli oggetti per la vendita, il personale Pandolfini Vi assisterà in tutte le procedure.

Alla consegna degli oggetti Vi verrà rilasciato un documento (mandato a vendere) contenente la lista degli oggetti, i prezzi di riserva, la commissione e gli eventuali costi per assicurazione, foto e trasporto.

Dovranno essere forniti un documento d'identità ed il codice fiscale per l'annotazione sui registri di P.S. conservati presso gli uffici Pandolfini.

Il mandato a vendere è con rappresentanza e pertanto Pandolfini CASA D'ASTE S.r.l. non si sostituisce al mandante nei rapporti con i terzi. I soggetti obbligati all'emissione di fattura riceveranno, unitamente al rendiconto, elenco dei nominativi degli acquirenti per procedere alla fatturazione.

Riserva

Il prezzo di riserva è l'importo minimo (al lordo delle commissioni) al quale l'oggetto affidato può essere venduto.

Detto importo è strettamente riservato e sarà tutelato dal Banditore in sede d'asta.

Qualora detto prezzo non venga raggiunto, il lotto risulterà invenduto.

Liquidazione del ricavato

Trascorsi circa 35 giorni dalla data dell'asta, e comunque una volta ultimate le operazioni d'incasso, provvederemo alla liquidazione, dietro emissione di una fattura contenente in dettaglio le commissioni e le altre spese addebitate.

Commissioni

Sui lotti venduti Pandolfini CASA D'ASTE S.r.l. applicherà una commissione del 13% (oltre ad I.V.A.) mediante detrazione dal ricavato.

CONDITIONS OF SALE

1. Pandolfini CASA D'ASTE S.r.l. is entrusted with objects to be sold in the name and on behalf of the consignors, as stated in the deeds registered in the V.A.T. Office of Florence. The effects of this sale involve only the Seller and the Purchaser, without any liability on the part of Pandolfini CASA D'ASTE S.r.l. other than that relating to the mandate received.
2. The purchaser will pay for each lot an auction fee including V.A.T., equivalent to 25% on the first €100.000 and to 22% for any exceeding amount.
3. The objects will be sold to the highest bidder. The transfer of a sold lot to a third party will not be accepted. Pandolfini CASA D'ASTE S.r.l. will hold the successful bidder solely responsible for the payment. Notification of the participation at the auction in the name and on behalf of a third party is therefore required in advance.
4. The estimates in the catalogue are purely indicative and are expressed in euros. The descriptions of the lots are to be considered no more than an opinion and are purely indicative, and do not therefore entail any liability on the part of Pandolfini CASA D'ASTE S.r.l. Any complaints should be sent in writing within 10 days, and if considered valid, will entail solely the reimbursement of the amount paid without any further claim.
5. The auction will be preceded by an exhibition, during which the specialist in charge of the sale will be available for any enquiries; the object of the exhibition is to allow the prospective bidder to inspect the condition and the quality of the objects, as well as clarifying any possible errors or inaccuracies in the catalogue. All the objects are "sold as seen".
6. Pandolfini CASA D'ASTE S.r.l. may accept absentee and telephone bids for the objects on sale on behalf of persons who are unable to attend the auction. The lots will still be purchased at the best price, in compliance with other bids for the same lots and with the registered reserves. Though operating with extreme care, Pandolfini CASA D'ASTE S.r.l. cannot be held responsible for any possible mistakes in managing absentee or telephone bids. We advise the bidder to carefully check the numbers of the lots, the descriptions and the bids indicated when filling in the relevant form. We cannot accept absentee bids of an unlimited amount. The request of telephone bidding will be accepted only if submitted in writing before the sale. In case of two identical absentee bids for the same lot, priority will be given to the first one received.
7. During the auction the Auctioneer is entitled to combine or to separate the lots.
8. The lots are sold by the Auctioneer; in case of dispute, the contested lot will be re-offered in the same auction starting from the last bid received. A bid placed in the salesroom will always prevail over an absentee bid, as in n. 6.
9. Pandolfini CASA D'ASTE S.r.l. may immediately request the payment of the final price, including the buyer's premium; it is due to be paid however no later than 12 p.m. of the day following the auction.
10. Purchased and paid for lots must be collected immediately. Failing this, Pandolfini CASA D'ASTE S.r.l.'s will be entitled to storage charges, and will be exempt from any liability for storage or possible damage to sold objects. The weekly storage fee will amount to €26.00.
11. Purchasers must observe all legislative measures and regulations currently in force regarding notified objects, with reference to Law n. 1089 dated 1st June 1939. The exportation of objects is determined by the aforementioned regulation and by the customs and taxation laws in force. Pandolfini CASA D'ASTE S.r.l. refuses any responsibility towards purchasers regarding exportation restrictions on the purchased lots. Should the State exercise the right of pre-emption, no refund or compensation will be due either to the purchaser on the part of Pandolfini CASA D'ASTE S.r.l. or to the Seller.
12. The Legislative Decree dated 22nd January 2004 regulates the exportation of objects of cultural interest outside Italy, while exportation outside the European Community is regulated by the EEC Regulation n. 3911/92 dated 9th December 1992, as modified by the EEC Regulation n. 2469/96 dated 16th December 1996 and by the EEC Regulation n. 974/01 dated 14th May 2001. Pandolfini CASA D'ASTE S.r.l. shall not be considered responsible for, and cannot guarantee, the issuing of relevant permits. Should these permits not be granted, Pandolfini CASA D'ASTE S.r.l. cannot accept the cancellation of the purchase or the refusal to pay.
13. The following payment methods will facilitate the immediate collection of the purchased lot:
 - a) cash up to € 2.999;
 - b) bank draft subjected to previous verification at the bank which issued it;
 - c) personal cheque by previous agreement with the administrative office of Pandolfini CASA D'ASTE S.r.l.;
 - d) bank transfer:
MONTE DEI PASCHI DI SIENA Via Sassetti, 4 - FIRENZE
IBAN IT 25 D 01030 02827 000006496795 - Swift BIC PASCITM1W40
14. Those participating in the sale will be automatically bound by these Terms and Conditions. The Court of Florence has jurisdiction over possible complaints.
15. Lots with the symbol (*) have been entrusted by Consignors subject to V.A.T. and are therefore subject to V.A.T. as follows: 22% payable on the hammer price and 22% on the final price.
16. For lots with the symbol (λ), an export licence or a temporary importation licence is available.
17. Lots with the symbol ● are subjected to the "resale right".

AUCTIONS

Auctions are open to the public without any obligation to bid. The lots are usually sold in numerical order as listed in the catalogue. Approximately 90-100 lots are sold per hour, but this figure can vary depending on the nature of the objects.

Absentee bids and telephone bids

If it's not possible for the bidder to attend the auction in person, Pandolfini CASA D'ASTE S.r.l. will execute the bid on your behalf.

To have access to this free service you will need to send us a photocopy of some form of ID and the relevant form that you will find at the end of the catalogue or in our offices. The lots will be purchased at the best possible price depending on the other bids in the salesroom.

In the event of bids of equal amount, the first one to be placed will have the priority. Pandolfini CASA D'ASTE S.r.l. offers its clients the possibility to be contacted by telephone during the auction to participate in the sale. You will need to send a written request before 12 p.m. of the day of the sale. This service is guaranteed depending on the lines available at the time, and according to the order of arrival of the requests.

We therefore advise clients to place a bid that will allow us to execute it on their behalf only when it is not possible to contact them.

Bids

The starting price is usually lower than the estimate stated in the catalogue, and each raising will be approximately 10% of the previous bid.

The raising of the bid during the auction is, in any case at the sole discretion of the auctioneer.

Collection of lots

The lots paid for following the aforementioned procedures must be collected immediately, unless other agreements have been taken with the auction house.

Pandolfini CASA D'ASTE S.r.l. may, following the precise, written indications of the Purchaser, attend to the packing and shipping of the lots at the Purchaser's risk and expense.

For any other information please see General Conditions of Sale.

Payment

The payment of the lots is due, in EUR, the day following the sale, in any of the following ways:

- cash up to € 2.999
- non-transferable bank draft or personal cheque with prior consent from the administrative office, made payable to:
Pandolfini CASA D'ASTE S.r.l.
- bank transfer to: BANCA MONTE DEI PASCHI
DI SIENA Filiale 1874 Sede di Firenze:
Via del Corso, 6 Codice
IBAN: IT 25 D 01030 02827 000006496795,
Swift BIC - PASCITM1W40

Pandolfini CASA D'ASTE S.r.l. acts on behalf of the Consignor on the basis of a mandate, and does not substitute third parties regarding payments. For lots sold by V.A.T. payers, an invoice will be issued to the purchaser by the seller. Our invoice, though you will find reported the hammer price and the V.A.T., is only made up of the amount highlighted.

BUYING AT PANDOLFINI

The estimates in the catalogue are expressed in Euros (€). These estimates are purely indicative and are based on the mean price of comparable pieces on the market, on the condition and on the characteristics of the object itself.

The catalogues of Pandolfini include information on the condition of the objects only when describing multiple lots (such as prints, books, coins and bottles of wine). Please request a condition report of the lot you are interested in from the specialist in charge.

Lots sold in our auctions will rarely be in perfect condition and may show, due to their nature and age, signs of wear, damage, restoration or repair and other imperfections. Any reference to the condition of the object in the catalogue is not equivalent to a complete description of its condition. Condition reports are usually available on request and complete the catalogue entries. In the description of the lots, our staff judges the condition of the object in accordance with its estimate and the kind of auction in which it has been included. Any statement in the catalogue, in the condition report or elsewhere, regarding the physical nature of the lot and its condition, is given honestly and scrupulously. The staff of Pandolfini however does not have the professional training of a restorer: any statement therefore should not be considered exhaustive. Potential purchasers are always advised to inspect the object in person and, in the case of lots of particular value, to ask the opinion of a restorer or of a trusted consultant before placing a bid.

Any statement regarding the author, the attribution of the work, dating, origin, provenance and condition is to be considered a simple opinion and not an actual fact.

As concerning attributions, please note that:

1. ANDREA DEL SARTO: in our opinion a work by the artist.
2. ATTRIBUTED TO ANDREA DEL SARTO: in our opinion the work was executed by the artist, but with a degree of uncertainty.
3. ANDREA DEL SARTO'S WORKSHOP: work executed by an unknown artist in the workshop of the artist, whether or not under his direction.
4. ANDREA DEL SARTO'S CIRCLE: in our opinion a work executed by an unidentifiable artist, with characteristics referable to the aforementioned artist. He may be a pupil.
5. STYLE OF...; FOLLOWER OF...; a work by a painter who adheres to the style of the artist: he could be a pupil or another contemporary, or almost contemporary, artist.
6. MANNER OF ANDREA DEL SARTO: work executed imitating the style of the artist, but at a later date.
7. FROM ANDREA DEL SARTO: copy from a painting known to be by the artist.
8. IN THE STYLE OF...: work executed in the style specified, but from a later date.
9. The terms signed and/or dated and/or initialled means that it was done by the artist himself.
10. The term bearing the signature and/or date means that, in our opinion, the writing was added at a later date or by a different hand.
11. In the measurements of the paintings, expressed in cm, height comes before base. The size of works on paper is instead expressed in mm.
12. For lots with the symbol (λ), an export licence or a temporary importation licence is available.
13. The weight of silver objects is a net weight, excluding metal, glass and crystal parts. The weight of silver objects with a weighted base will not be indicated.
14. Lots with the symbol ● are subjected to the "resale right".

BUYER'S PREMIUM AND V.A.T.

Buyer's premium

The purchaser will pay a buyer's premium that is added to the hammer price of every lot and calculated as follows: 20.49% on the first €100.000 and 18.03% on any amount exceeding €100.000. These rates do not include the 22% V.A.T. in addition also to the V.A.T. that may be due on the hammer price (see the following paragraph Value Added Tax).

Value Added Tax

The purchaser will pay 22%VAT on the buyer's premium. The final price is therefore composed of the hammer price plus a total of 25% on the first €100.000 and 22% on any amount exceeding €100.000.

Lots with symbol

Lots with the symbol (*) have been entrusted by Consignors subject to V.A.T. and are therefore subject to V.A.T. as follows:

22% on the hammer price and 22% on the final price.

In this case the percentage will be 47% on the first €100.000 and 44% on any amount exceeding €100.000.

BUYING AT PANDOLFINI

Resale right

The Legislative Decree n. 118 dated 13th February 2006 introduced the right for authors of works of art and manuscripts, and for their heirs, to receive a remuneration from the price of any sale after the first, of the original work: this is the so-called "resale right".

This payment is due for selling prices over €3.000 and is determined as follows:

- a) 4 % up to € 50.000;
- b) 3 % for the portion of the selling price between € 50.000,01 and € 200.000;
- c) 1 % for the portion of the selling price between € 200.000,01 and € 350.000;
- d) 0,5 % for the portion of the selling price between € 350.000,01 and € 500.000;
- e) 0,25 % for the portion of the selling price exceeding € 500.000.

Pandolfini CASA D'ASTE S.r.l. is liable to pay the "resale right" on the sellers' behalf to the Società Italiana degli Autori ed Editori (SIAE).

Should the lot be subjected to the "resale right" in accordance with the art. 144 of the law 633/41, the purchaser will pay, in addition to the hammer price, to the commission and to other possible expenses, the amount that would be due to the Seller in accordance with the art. 152 of the law 633/41, that Pandolfini will pay to the subject authorized to collect it.

SELLING THROUGH PANDOLFINI

Evaluations

You can ask for a free evaluation of your objects by fixing an appointment at the headquarters of Pandolfini CASA D'ASTE S.r.l. Alternatively, you may send us a photograph of the objects and any information which could be useful: our specialists will then express an indicative evaluation.

Mandate of sale

If you should decide to entrust your objects to us, the Pandolfini staff will assist you through the entire process. Upon delivery of the objects you will receive a document (mandate of sale) which includes a list of the objects, the reserves, our commission and possible costs for insurance, photographs and shipping. We will need some form of ID and your date and place of birth for the registration in the P.S. registers in the offices of Pandolfini. The mandate of sale is a mandate of representation: therefore Pandolfini CASA D'ASTE S.r.l. cannot substitute the seller in his relations with third parties. Sellers who have to issue invoices will receive, with our invoice, the list of the purchasers in order to proceed with the invoicing.

Reserve

The reserve is the minimum amount (commission included) at which an object can be sold. This sum is strictly confidential and the auctioneer will ensure it remains so it during the auction. If the reserve is not reached, the lot will remain unsold.

Payment

You will receive payment within 35 working days from the day of the sale, provided the payment on behalf of the purchaser is complete, with the issue of a detailed invoice reporting commissions and any other charges applicable.

Commission

Pandolfini CASA D'ASTE S.r.l. will apply a 13% (plus V.A.T.) commission which will be deducted from the hammer price.

Cognome | Surname _____

Nome | Name _____

Ragione Sociale | Company Name _____

@EMAIL _____

Indirizzo | Address _____

Città | City _____

C.A.P. | Zip Code _____

Telefono Ab. | Phone _____

Fax _____

Cell. | Mobile _____

Cod. Fisc o Partita IVA | VAT _____

PAGAMENTO | PAYMENT

Assegno intestato a Pandolfini Casa d'Aste | Check to Pandolfini Casa d'Aste

Bonifico Bancario | Bank transfer to
Banca Monte dei Paschi di Siena
IBAN: IT25D0103002827000006496795 - BIC/SWIFT: PASC IT M1W40

VISA MASTERCARD

CARTA # | CARD # _____

Security Code _____

Data scadenza | Expiration Date _____

Firma | Signature _____

NUOVO | NEW RINNOVO | RENEWAL

SEGNARE LE CATEGORIE DI INTERESSE PLEASE CHECK THE CATEGORIES OF INTEREST

ARREDI E MOBILI ANTICHI,
OGGETTI D'ARTE, PORCELLANE E MAIOLICHE € 120
FURNITURE, WORKS OF ART,
PORCELAIN AND MAIOLICA
3 Cataloghi | Catalogues

DIPINTI E SCULTURE DEL SEC XIX € 120
19TH CENTURY PAINTINGS AND SCULPTURES
3 Cataloghi | Catalogues

DIPINTI E SCULTURE ANTICHE € 120
OLD MASTER PAINTINGS AND SCULPTURES
3 Cataloghi | Catalogues

ARTE ORIENTALE | ASIAN ART € 80
2 Cataloghi | Catalogues

ARCHEOLOGIA | ANTIQUITIES € 50
2 Cataloghi | Catalogues

ARGENTI | SILVER € 120
MONETE E MEDAGLIE | COINS AND MEDALS
GIOIELLI E OROLOGI | JEWELRY AND WATCHES
3 Cataloghi | Catalogues

STAMPE E DISEGNI | PRINTS AND DRAWINGS € 60
LIBRI E MANOSCRITTI | BOOKS AND MANUSCRIPTS
2 Cataloghi | Catalogues

VINI | WINES € 80
3 Cataloghi | Catalogues

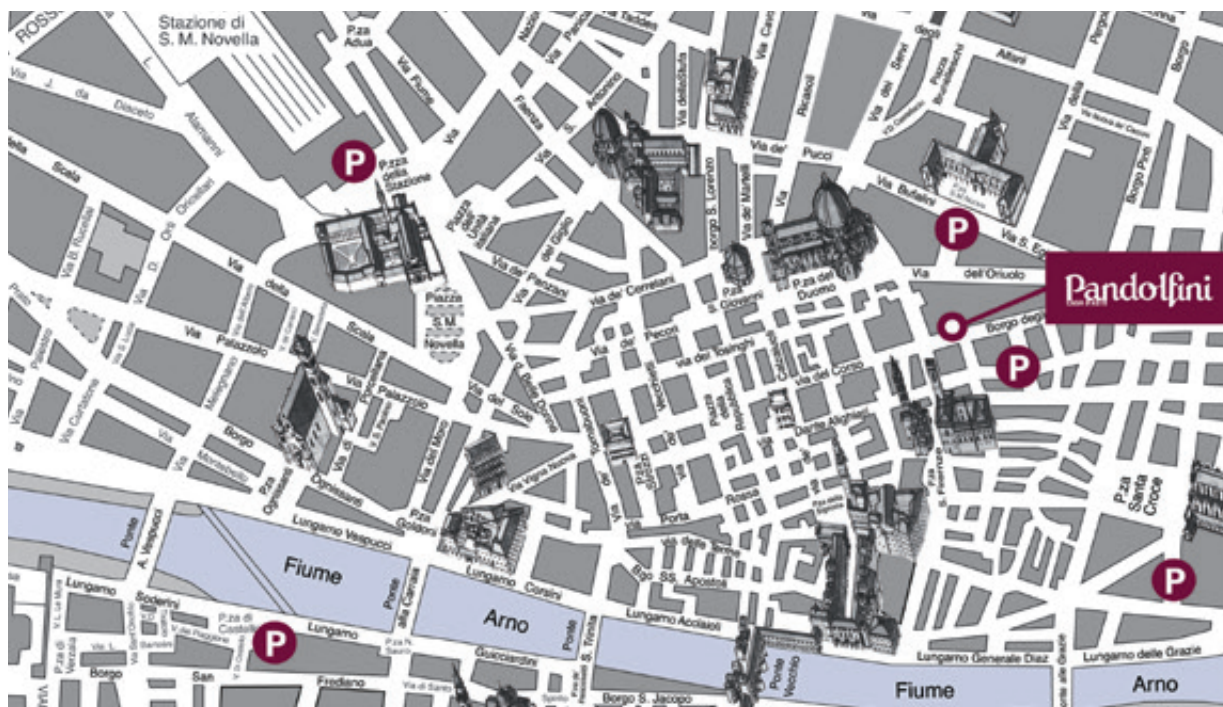
ARTE MODERNA E CONTEMPORANEA € 120
ARTI DECORATIVE DEL SEC XX E DESIGN
MODERN AND CONTEMPORARY ART
20TH CENTURY DECORATIVE ARTS AND DESIGN
6 Cataloghi | Catalogues

AUTO CLASSICHE | CLASSIC CARS € 50
2 Cataloghi | Catalogues

TOTALE | TOTAL € _____

RISPEDIRE ALL'UFFICIO ABBONAMENTI - PLEASE SEND THIS FORM BACK TO THE SUBSCRIPTION OFFICE

PANDOLFINI CASA D'ASTE Palazzo Ramirez Montalvo | Borgo degli Albizi, 26 | 50122 Firenze | Tel. +39 055 2340888-9 | Fax +39 055 244343 | info@pandolfini.it



PROSSIME ASTE

NOVEMBRE FIRENZE

DIPINTI E SCULTURE ANTICHE

14 NOVEMBRE

MONETE MEDIOEVALI E MODERNE E UNA PRESTIGIOSA COLLEZIONE DELLA ZECCA DI SIENA E MONTALCINO

28 NOVEMBRE

ARGENTI ITALIANI ED EUROPEI E OBJETS DE VERTU

29 NOVEMBRE

OROLOGI DA POLSO

30 NOVEMBRE

GIOIELLI

30 NOVEMBRE

DICEMBRE MILANO

ARTE MODERNA E CONTEMPORANEA

4 DICEMBRE

DICEMBRE FIRENZE

ARTE ORIENTALE

20 DICEMBRE

Impaginazione:

Daniele Rettori - Firenze

Stampa:

Cappelli Arti Grafiche - Osmannoro (FI)

Fotografie:

IndustrialFoto - Osmannoro (FI)



ART ASSICURAZIONI

L'arte di assicurare l'arte

Agenzia CATANI GAGLIANI

Firenze

Tel. 055.2342717



GARAGE DEL BARGELLO

Via Ghibellina, 170/r

50122 Firenze

Tel. 055 238 1857



ASSOCIAZIONE NAZIONALE CASE D'ASTE

BLINDARTE CASA D'ASTE

Via Caio Duilio 10 – 80125 Napoli
tel. 081 2395261 - fax 081 5935042
e-mail: info@blindarte.com
blindarte.com

ASTE BOLAFFI

via Cavour 17/F – 10123 Torino
tel. 011 0199101 - fax 011 5620456
e-mail: info@astebolaffi.it
astebolaffi.it

CAMBI CASA D'ASTE

Castello Mackenzie – Mura di S. Bartolomeo
16 – 16122 Genova
tel. 010 8395029 - fax 010 879482
e-mail: info@cambiaste.com
cambiaste.com

CAPITOLIUM ART

via Carlo Cattaneo 55 – 25121 Brescia
tel. 030 2072256 - fax 030 2054269
e-mail: info@capitoliumart.it
capitoliumart.it

EURANTICO

S.P. Sant'Eutizio 18 – 01039 Vignanello VT
tel. 0761 755675 - fax 0761 755676
e-mail: info@eurantico.com
eurantico.com

FARSETTIARTE

viale della Repubblica (area Museo Pecci)
59100 Prato
tel. 0574 572400 - fax 0574 574132
e-mail: info@farsettiarte.it
farsettiarte.it

FIDESARTE ITALIA S.R.L.

via Padre Giuliani 7 (angolo via Einaudi)
30174 Mestre VE
tel. 041 950354 – fax 041 950539
e-mail: info@fidesarte.com
fidesarte.com

INTERNATIONAL ART SALE S.R.L.

Via G. Puccini 3 – 20121 Milano
tel. 02 40042385 - fax 02 36748551
e-mail: info@internationalartsale.it
internationalartsale.it

MAISON BIBELOT CASA D'ASTE

corso Italia 6 – 50123 Firenze
tel. 055 295089 - fax 055 295139
e-mail: segreteria@maisonbibelot.com
maisonbibelot.com

STUDIO D'ARTE MARTINI

Borgo Pietro Wuhrer 125 – 25123 Brescia
tel. 030 2425709 - fax 030 2475196
e-mail: info@martiniarte.it
martiniarte.it

MEETING ART CASA D'ASTE

corso Adda 7 – 13100 Vercelli
tel. 0161 2291 - fax 0161 229327-8
e-mail: info@meetingart.it
meetingart.it

PANDOLFINI CASA D'ASTE

Borgo degli Albizi 26 – 50122 Firenze
tel. 055 2340888-9 - fax 055 244343
e-mail: info@pandolfini.it
pandolfini.com

POLESCHI CASA D'ASTE

Via Sant'Agnese 18 – 20123 Milano
tel. 02 89459708 - fax 02 86913367
e-mail: info@poleschicasadaste.com
poleschicasadaste.com

PORRO & C. ART CONSULTING

Via Olona 2 – 20123 Milano
tel. 02 72094708 - fax 02 862440
e-mail: info@porroartconsulting.it
porroartconsulting.it

SANT'AGOSTINO

corso Tassoni 56 – 10144 Torino
tel. 011 4377770 - fax 011 4377577
e-mail: info@santagostinoaste.it
santagostinoaste.it

VON MORENBERG CASA D'ASTE

Via San Marco 3 – 38122 Trento
tel. 0461 263555 - fax 0461 263532
e-mail: info@vonmorenberg.com
vonmorenberg.com

A.N.C.A. Associazione Nazionale delle Case d'Aste

REGOLAMENTO

Articolo 1

I soci si impegnano a garantire serietà, competenza e trasparenza sia a chi affida loro le opere d'arte, sia a chi le acquista.

Articolo 2

Al momento dell'accettazione di opere d'arte da inserire in asta i soci si impegnano a compiere tutte le ricerche e gli studi necessari, per una corretta comprensione e valutazione di queste opere.

Articolo 3

I soci si impegnano a comunicare ai mandanti con la massima chiarezza le condizioni di vendita, in particolare l'importo complessivo delle commissioni e tutte le spese a cui potrebbero andare incontro.

Articolo 4

I soci si impegnano a curare con la massima precisione

i cataloghi di vendita, corredando i lotti proposti con schede complete e, per i lotti più importanti, con riproduzioni fedeli.

I soci si impegnano a pubblicare le proprie condizioni di vendita su tutti i cataloghi.

Articolo 5

I soci si impegnano a comunicare ai possibili acquirenti tutte le informazioni necessarie per meglio giudicare e valutare il loro eventuale acquisto e si impegnano a fornire loro tutta l'assistenza possibile dopo l'acquisto.

I soci rilasciano, a richiesta dell'acquirente, un certificato su fotografia dei lotti acquistati.

I soci si impegnano affinché i dati contenuti nella fattura corrispondano esattamente a quanto indicato nel catalogo di vendita, salvo correggere gli eventuali refusi o errori del catalogo stesso.

I soci si impegnano a rendere pubblici i listini delle aggiudicazioni.

Articolo 6

I soci si impegnano alla collaborazione con le istituzioni pubbliche per la conservazione del patrimonio culturale italiano e per la tutela da furti e falsificazioni.

Articolo 7

I soci si impegnano ad una concorrenza leale, nel pieno rispetto delle leggi e dell'etica professionale.

Ciascun socio, pur operando nel proprio interesse personale e secondo i propri metodi di lavoro si impegna a salvaguardare gli interessi generali della categoria e a difenderne l'onore e la rispettabilità.

Articolo 8

La violazione di quanto stabilito dal presente regolamento comporterà per i soci l'applicazione delle sanzioni di cui all'art. 20 dello Statuto ANCA

Pandolfini

CASA D'ASTE

dal 1924



ASTA 14 NOVEMBRE 2017
DIPINTI E SCULTURE ANTICHE

CAPO DIPARTIMENTO
Ludovica Trezzani
ludovica.trezzani@pandolfini.it

ESPERTO
Jacopo Boni
jacopo.boni@pandolfini.it

CESARE DANDINI
(Firenze, 1596-1656)
SAN GIOVANNI EVANGELISTA
olio su tela, cm 71,5x58

ASTA LIVE SU PANDOLFINI.COM

Pandolfini

CASA D'ASTE dal 1924



ASTA 28 NOVEMBRE 2017
MONETE MEDIOEVALI E MODERNE E UNA PRESTIGIOSA
COLLEZIONE DELLA ZECCA DI SIENA E MONTALCINO

CAPO DIPARTIMENTO
Alessio Montagano
alessio.montagano@pandolfini.it

SCUDO D'ORO (1546-1548)

Au gr. 3,30 D/ + SENA • VETVS • CIVITAS • VIRGNIS grande S filettata e ornata da un astratto arabesco. R/ monogramma crociato ALPH • ET • W • PRINCI • ET • FINIS croce finestrata riccamente ornata alle estremità. CNI 184 MIR 555 Promis tav. V, 62 Toderi 60
Estremamente raro SPL+

ASTA LIVE SU PANDOLFINI.COM

Pandolfini

CASA D'ASTE dal 1924



ASTA 29 NOVEMBRE 2017

ARGENTI ITALIANI ED EUROPEI E OBJETS DE VERTU

CAPO DIPARTIMENTO
Roberto Dabbene
argenti@pandolfini.it

JUNIOR EXPERT
Chiara Sabbadini Sodi
argenti@pandolfini.it

JAKOV SEMENOV MASLENNIKOV

(1718 ca-post 1792)

KOVSH

Mosca, 1762

argento dorato, saggiatore Petrov Fiodor Alderman

ASTA LIVE SU PANDOLFINI.COM

Pandolfini

CASA D'ASTE

dal 1924



ASTA 30 NOVEMBRE 2017
GIOIELLI E OROLOGI DA POLSO

GEMMOLOGA
Maria Vittoria Bignardi
gioielli@pandolfini.it

**ANELLO, BVLGARI, IN PLATINO, ORO GIALLO,
SMERALDO COLOMBIANO E DIAMANTI**
corredato di certificato gemmologico

ASTA LIVE SU PANDOLFINI.COM



ASTA 4 DICEMBRE 2017
ARTE MODERNA E CONTEMPORANEA

RESPONSABILE ESECUTIVO
Glauco Cavaciuti
glauco.cavaciuti@pandolfini.it

AGOSTINO BONALUMI
BLU
tela estroflessa e nitro, cm 100x100
eseguito nel 1974



ASTA 20 DICEMBRE 2017
ARTE ORIENTALE

CAPO DIPARTIMENTO
Thomas Zecchini
thomas.zecchini@pandolfini.it

**COPPIA DI CIOTOLE POLICROME CON FONDO BLU
DECORATE CON DRAGO VERDE E ROSSO**
Qianlong sigillo a sei caratteri e del periodo (1736-1795),
diam. cm 14





ALBERTO BIANCHI

PANDOLFINI.COM